



## INTRODUCCIÓN

El **Manual de manejo IMCAS** no es un reglamento de tránsito, sino una guía en la que encontrarás estrategias de manejo explicadas de forma sencilla que te permitirán evitar accidentes y al mismo tiempo, desarrollar tus habilidades como conductor. Además, podrás conocer las normas básicas que rigen a los conductores en las principales ciudades del mundo para que evites los contratiempos a la hora de viajar.

Recuerda que conducir te da libertad de movimiento para desplazarte a donde desees, sin embargo, implica tomar riesgos y ser responsable por tu propia seguridad y la de otros.

# ÍNDICE

## CAPÍTULO 1

Tú en el asiento del conductor .....	10
Conductor pensante .....	10
Un conductor pensante elige .....	10
Toma buenas decisiones .....	11
Mantente al día .....	11
Prever un escenario .....	12
Piensa por ti mismo .....	12
Ser responsable .....	13
Los pasajeros .....	13
Otros usuarios del camino .....	13

## CAPÍTULO 2

Tú y tu vehículo .....	14
Conductor pensante .....	14
Preparándote para estar seguro .....	14
Asiento .....	14
Cabecera .....	14
Cinturones de seguridad .....	15
Medidas de seguridad para los niños .....	16
Bolsas de aire .....	17
Espejos .....	17
Controles de mano .....	17
Volante .....	18
El interruptor de arranque .....	18
Palanca de velocidades .....	19
Freno de mano .....	19
Direccionales .....	19
Luces .....	20
Luces intermitentes .....	20
Control de cruceo .....	20
Limpiadores y sistema de lavado .....	20
Claxon .....	20
Calefacción, desempañante y aire acondicionado .....	20
Pedales .....	21
Sistema antibloqueo de frenos .....	21
Panel de control .....	22
Revisión para antes de arrancar .....	23
Revisiones periódicas .....	23

Lista de revisión .....	23
Llantas .....	24
Prepara tu vehículo en zonas de nieve .....	24

## CAPÍTULO 3

Letreros, señales y marcas en el camino .....	25
Letreros .....	25
Señales preventivas .....	26
Señales restrictivas .....	26
Señales de estacionamiento .....	29
Señales peatonales en escuelas y zonas recreativas .....	30
Señales de control de vuelta .....	30
Carriles reservados .....	30
Señales informativas turísticas y de servicio .....	31
Letreros de construcción .....	34
Dispositivos para protección de obras .....	35
Información e indicaciones de destinos .....	35
Señales de ferrocarril .....	36
Semáforos para control de carriles .....	36
Semáforos .....	37
Marcas en la calle .....	38
Líneas blancas .....	39
Carriles reservados .....	40
Otras señalizaciones .....	40

## CAPÍTULO 4

Reglas del camino .....	41
Entendiendo las intersecciones .....	41
Deteniéndose en la intersección .....	42
Derecho de paso en las intersecciones .....	43
Intersecciones controladas por semáforos .....	43
Intersecciones controladas por letreros de alto .....	44
Glorietas .....	45
Saliendo de una calle .....	45
Vuelta a la izquierda .....	46
Carriles para dar vuelta .....	47
Señal de vuelta en U prohibida .....	49
Carriles reservados .....	49
Cambio de carriles .....	51
Rebasando .....	51
Entrada y salida de una vía rápida .....	52
Reglas de estacionamiento y paradas .....	53

## CAPÍTULO 5

Ver-Pensar-Hacer	.54
Observación	.54
Espejos	.55
Punto ciego	.56
Ver sobre el hombro	.56
Reversa	.57
Intersecciones	.57
Dando vuelta	.58
Percepción de peligros	.58
Conflictos de espacio	.58
Lo inesperado	.59
Visión bloqueada	.59
Condiciones no favorables en el camino	.60
Ver-Pensar-Hacer	.60
Velocidad	.62
La física y el manejo	.62
Tomando curvas	.63
Uso de las diferentes velocidades	.64
Volante	.64
Espacios marginales	.64
Direccionales	.68
Luces	.69
Claxon	.69
Contacto visual	.70
Comunicación	.70

## CAPÍTULO 6

Compartiendo el camino	.71
Ver-Pensar-Hacer	.71
Cómo compartir la calle	.72
Peatones	.72
Zonas residenciales	.74
Personas con alguna discapacidad	.74
Ciclistas	.74
Motociclistas	.77
Vehículos con remolque	.78
Autobuses	.80
Autos con sirenas	.81
Trenes	.81

## CAPÍTULO 7

Estrategias personales	.83
Observando y escuchando	.83
Tu salud	.83
Mantente alerta	.84
Mantente concentrado	.84
Emociones peligrosas	.85
Medicamentos	.86
Narcóticos y medicinas ilegales	.87
Riesgos innecesarios	.87
Malas influencias	.88
Pasajeros inseguros	.88
Agresión en la calle	.89

## CAPÍTULO 8

Estrategias de emergencia	.90
Sistema de antibloqueo de frenado (ABS)	.91
Controlando el auto cuando se derrapa	.91
Peligros del medio ambiente	.92
Cambios de luces y sombras	.93
Pérdida de tracción	.94
Hidroplaneación	.94
Encharcamientos profundos	.95
Hielo y nieve	.95
Peligros ocultos	.95
Turbulencia	.97
Peligros nocturnos	.97
Descompostura de tu auto	.98
Animales en el camino	.101
Cómo evitar un choque	.102
Si asistes a un accidentado	.102
Tú estás involucrado en el accidente	.102

## CAPÍTULO 9

Seguridad .....	104
Peligro en los cruceros .....	104
Bajándote y subiéndote del vehículo .....	108
Peligro en las entradas de las vías rápidas .....	109
Robo de autopartes .....	110
Abordando un Taxi .....	111
Actualízate .....	112
Cuando manejes en otra ciudad .....	112

## NUEVOS CONDUCTORES

Como nuevo conductor, perteneces a un grupo de alto riesgo. Esta guía te dará estrategias de manejo para ayudarte a mantenerte a salvo. La guía te dará a conocer los significados de las señalizaciones y cómo actuar en situaciones de emergencia.

## CONDUCTORES CON EXPERIENCIA

Usa la guía para actualizar tus conocimientos de las normas y reglamentos internacionales de manejo. Las señalizaciones y reglas que aparecen en esta guía son aplicables a la mayoría de los países europeos, asiáticos y americanos, en especial Estados Unidos de Norteamérica y Canadá. La guía también contiene información sobre prácticas de seguridad en el manejo cotidiano.

## OBTENIENDO LO MÁXIMO DE LA GUÍA

Esta guía se divide en 9 capítulos. Dependiendo de tus necesidades y habilidades, podrás estudiar todo el contenido o consultar directamente lo que te interesa.

## ORGANIZACIÓN

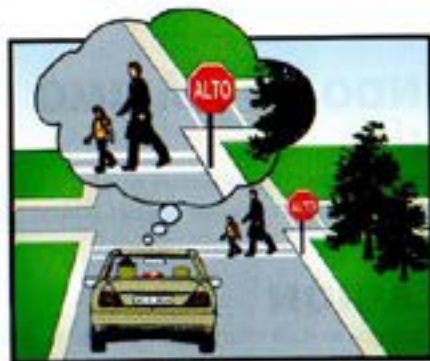
Cada uno de los 9 capítulos te dará información útil que te convertirán en un conductor seguro y competente. Los capítulos están organizados de tal forma que primero te proporcionan la información básica. Conforme avanza, tendrás que aplicar el conocimiento que haz acumulado. Revisa el índice para que tengas una idea completa de los diferentes temas que trata la guía.

# CAPÍTULO 1

## TÚ EN EL ASIENTO DEL CONDUCTOR

### CONDUCTOR PENSANTE

Como conductor se deben tomar muchas decisiones. Uno tiene que elegir la ruta más adecuada para llegar a su destino y calcular el tiempo de viaje. En este trayecto debes tomar decisiones por seguridad de tus pasajeros, especialmente si eres sorprendido en una situación peligrosa. Tendrás que decidir cuánto riesgo quieres tomar. Debes estar seguro de que tienes la capacidad para concentrarte al manejar antes de ponerte detrás del volante.



Concéntrate en lo que está sucediendo en la calle.

Un conductor pensante antepone la seguridad a todo. Debes usar tus sentidos para tomar decisiones que te ayuden a mantenerte a ti y a otros a salvo. Tus decisiones determinarán el tipo de conductor que serás.

### UN CONDUCTOR PENSANTE ELIGE

- **ESTAR PREPARADO PARA CONDUCIR**
- **TOMAR BUENAS DECISIONES**
- **TOMAR RESPONSABILIDADES**

### ESTAR PREPARADO PARA CONDUCIR

Para manejar uno debe estar en buen estado físico y mental y en condiciones para concentrarse. Estar de mal humor puede alterar tu juicio y disminuir tu capacidad de reacción. También debes evitar manejar si tienes una herida o alguna enfermedad que evite que pienses con claridad u oportunamente.

Nunca manejes si estás extremadamente cansado, aunque sepas que no te vas a quedar dormido, porque así te cuesta trabajo pensar y responder de una forma rápida. Un conductor que se encuentra bajo la influencia del alcohol o de drogas, es uno de los peores peligros. Esto se debe a que el alcohol y las drogas provocan confusión mental y disminuyen la velocidad de los reflejos.

### TOMA BUENAS DECISIONES

Tendrás que tomar decisiones intempestivas mientras manejas.

¿Estarías tentado a pasarte la luz amarilla porque llevas prisa? ¿Tomarías el riesgo de manejar después de haber consumido alcohol? Ser un buen conductor requiere de aprender, planear, prever y pensar por uno mismo.

### MANTENTE AL DÍA

Lee este manual para conocer tus derechos y obligaciones como usuario de una vía pública. Este es el primer paso para convertirte en un buen conductor, pero no basta con tener conocimientos, también se necesita la práctica del manejo con alguien experimentado. Actualmente la educación vial en México ha sido nula, por lo que la mayoría de las personas que manejan son conductores empíricos que tienen mucha práctica en conducir pero carecen de conocimientos elementales que muchas veces pueden llegar a salvar tu vida y la de otras personas. Esta clase de conductor tiene un tipo de manejo lleno de vicios que se han desarrollado con años de práctica sin fundamentos y sin una educación vial. Otro factor de importancia es elegir la ruta más corta y segura para llegar a tu destino. Recomendamos usar una guía de la ciudad para que tomes la mejor decisión. Si vives en lugares de climas extremos, otro punto que debes planear, es el equipar tu auto adecuadamente para las contingencias climáticas.

## PREVER UN ESCENARIO

Como conductor, tienes que estar alerta de las señales del medio ambiente: letreros, señalización, grabados en la vía asfáltica entre otros. Poner atención en estas señales ayuda a prever lo que pueda llegar a suceder. De esa manera estarás preparado para responder.

También es importante prever lo que otros usuarios de la calle, tales como peatones, otros conductores, motociclistas o ciclistas puedan hacer. Lo que va a suceder es siempre previsible para ti, si observas con cuidado el escenario a tu alrededor. Estar alerta de lo que hacen los que te rodean te ayudará a tomar mejores decisiones en tu manejo.



## PIENSA POR TI MISMO

Una parte esencial para tomar buenas decisiones es conocerte y entender lo que influye en tu forma de manejar.

### La influencia de otros conductores

En ocasiones sentirás presión de otros conductores, y tendrás que tomar decisiones, de ti depende que sean seguras. No tomes decisiones que te conduzcan a un riesgo innecesario.

¿Qué opción tomarías?



Esperante hasta que encuentres un espacio seguro para poder cruzar.



Dar la vuelta en el momento en que otro conductor te presiona.

## LA INFLUENCIA DE LOS MEDIOS DE COMUNICACIÓN

Desafortunadamente, los medios de comunicación como la TV, el cine y la música muestran una actitud muy agresiva en las personas. Esto hace que los adolescentes quieran actuar de una forma similar y convertirse en conductores agresivos y peligrosos. Hay que recapacitar y pensar si esa influencia nos deja algo positivo en lo que se refiere a medidas de seguridad.

## LA INFLUENCIA DE LOS ACOMPAÑANTES

No debemos dejarnos presionar por nuestros acompañantes. Muchas veces nos presionan para manejar más rápido, pasarnos una luz roja o rebasar a una patrulla. Se puede pensar que al cometer este tipo de acciones uno puede impresionar a sus amigos. En lo que nunca pensamos es en el riesgo y las consecuencias que esto implica.

## SER RESPONSABLE

Obtener una licencia de manejo implica que uno adquiere responsabilidades, para uno mismo, los pasajeros y otros usuarios de la calle.

## LOS PASAJEROS

El conductor es el responsable de la seguridad de los pasajeros. Este tiene que asegurarse de que todos traigan el cinturón de seguridad puesto en la forma correcta. Los niños necesitan una atención especial: los más pequeños necesitan asientos adecuados de acuerdo a su peso, y no hay que olvidar que no deben ir en el asiento delantero ya que las bolsas de aire los pueden lastimar en caso de accidente.



## OTROS USUARIOS DEL CAMINO

La calle se comparte con otros usuarios tales como los autos, camiones, trenes, motocicletas y ciclistas. Los peatones necesitan que respetes la zona de franjas que indican cruce de peatones. Los autos con sirena (ambulancia, bomberos, patrullas) necesitan que te crilles a tu derecha y detengas el auto por completo. Utiliza la información de esta guía para que te ayudes a tomar decisiones responsables. Tomando decisiones seguras, puedes ayudar a prevenir muchas situaciones peligrosas.

# CAPÍTULO 2

## TÚ Y TU VEHÍCULO

### CONDUCTOR PENSANTE

En este capítulo aprenderás a usar los controles de tu vehículo, ya que es el primer paso para manejar con seguridad.

### PREPARÁNDOTE PARA ESTAR SEGURO

Para manejar con seguridad, debes alcanzar cómodamente todos los controles del vehículo y tener una visión clara a tu alrededor. Antes de darle marcha al motor, debes ajustar tu asiento, cabecera y espejos. Nunca lo hagas mientras el auto esté en movimiento.

### ASIENTO

Ajusta el ángulo y la posición del asiento, y asegúrate de que éste quede firmemente ajustado a su lugar. Por tu propia seguridad, debes siempre poner atención a los siguientes puntos:

- Debes alcanzar los controles y el piso con tus pies.
- La posición de los brazos debe ser relajada al sostener el volante.
- Debes ser capaz de meter el freno y el clutch hasta el fondo.
- Debes estar a 25 centímetros (10 pulgadas) de las bolsas de aire frontales.

### CABECERA

La cabecera te ayudará a prevenir lesiones leves en cuello y columna vertebral. Ajusta la cabecera para que la parte alta esté alineada por lo menos a la parte alta de tus orejas. Mientras más alto mejor. No debe estar a más de 10 centímetros (4 pulgadas) de la parte trasera de tu cabeza.



## CINTURONES DE SEGURIDAD

Hay dos buenas razones para usar cinturones de seguridad.

Es por ley. Puedes ser multado por no usarlo. Usar el cinturón significa que reduces el riesgo de sufrir heridas graves o hasta de morir en un accidente.

Es también tu responsabilidad como conductor cerciorarte de que todos los pasajeros estén bien asegurados con cinturones de seguridad o, en su caso, asientos especiales para niños.



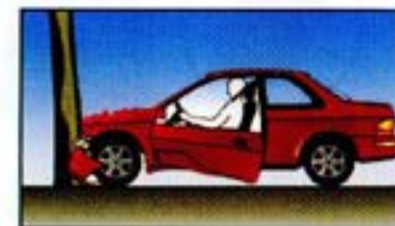
Aun a baja velocidad, un accidente ejerce una presión de cientos de kilos en contra de tu cuerpo. Si traes el cinturón de seguridad evitarás lesiones mayores, especialmente uno de tres puntos (una parte que sujeta la cadera y otra transversal que detiene el tronco). Incluso si el auto se incendia o se hunde en el agua, y estás consciente tendrás una mayor oportunidad de salir rápidamente.

Es importante que aunque la distancia sea corta, uses el cinturón, ya que la mayoría de los accidentes ocurren cerca de nuestros hogares.

- 1.- Las volcaduras y las expulsiones de personas del vehículo, generalmente son lesiones graves o de muerte.
- 2.- Las volcaduras normalmente ocurren en autos que tienen un alto centro de gravedad.
- 3.- El cinturón de seguridad previene que salgas expulsado del vehículo en una volcadura.



Cuando tu auto se detiene repentinamente tu cuerpo se sigue desplazando a la misma velocidad a la que el auto viajaba. Sin el cinturón de seguridad tu cuerpo no se detendrá hasta que se impacte con el parabrisas, el tablero o salgas expulsado del auto.



El cinturón de seguridad en la cintura te mantiene pegado al asiento, te va a mantener hacia abajo y el cinturón transversal te sostiene el torso. El usar el cinturón de seguridad hace que te detengas cuando el auto se detiene.

## MEDIDAS DE SEGURIDAD PARA LOS NIÑOS

Cada año miles de niños mueren en accidentes automovilísticos por no estar asegurados adecuadamente, o sentados en asientos especiales para ellos. Los niños pequeños deben ser debidamente asegurados en un asiento de seguridad certificado.

Existen diferentes sistemas en estos asientos, dependiendo de la edad de los niños y su peso:



- Asiento de infante con vista trasera. El niño debe ir viendo hacia atrás.

Este asiento está diseñado para niños menores de un año de edad. En inglés a este asiento se le llama **rear-facing restraints**.



- Asiento de menores con vista al frente. Hasta que el niño cumple cuatro años o alcanza los 18 kilos es conveniente usarlo. En inglés se llama **Convertible child restraint forward-facing**.



- Asiento Booster. Cuando el niño cumple ocho años o alcanza los 27 kilos debe usar este asiento que en inglés se llama **Booster Seat**.

- Los asientos para niños nunca se deben colocar en el asiento delantero, ya que en el caso de un accidente la bolsa de aire puede lastimar al niño, incluso causarle la muerte.



- Nota: Un niño nunca debe ir sentado en las piernas de un adulto.

- Cinturón de seguridad para adulto. Se utiliza cuando el niño ya no lo quede el asiento **Booster**.

El peso y las edades que se dan aquí son promedio. Asegúrate de leer las instrucciones del fabricante. Sólo cambia al niño de sistema hasta que éste ya no quepa en el asiento que está usando.

El asiento trasero es el lugar más seguro para sentar a los niños menores de 12 años, sobre todo si el vehículo trae bolsas de aire.

## BOLSAS DE AIRE

La mayoría de los vehículos están equipados con bolsas de aire que están diseñadas para reducir heridas en choques de alta velocidad. La bolsa de aire funciona ya que reduce el impacto del choque al distribuir el golpe en una superficie mayor del cuerpo. Las bolsas de aire son colocadas al frente y a los lados de los asientos delanteros. Para mayor seguridad debes estar sentado por lo menos a 25 centímetros de la bolsa de aire. Como referencia, usa la distancia entre el centro del volante y tu pecho.



Cuidado

Las bolsas de aire nunca sustituyen al cinturón de seguridad. Aunque el vehículo esté equipado con bolsas de aire, no dejes de usar el cinturón.

## ESPEJOS

- Asegúrate de que puedes ver todo a tu alrededor mientras manejas.
- Ajusta el espejo retrovisor para que puedas ver hacia atrás lo más posible.
- Ajusta los espejos laterales para reducir el punto ciego al máximo.

El punto ciego es la parte que uno no puede percibir entre el espejo y la visión de 180 grados de nuestra vista, lo cual quiere decir que sólo una parte del costado del auto es visible.



## CONTROLES DE MANO

Ahora que el auto ya está ajustado a tu medida, tienes que pensar en todos los controles que tus manos operan. Aunque seas un conductor con experiencia tienes que asegurarte de estudiar el funcionamiento de cada vehículo cada vez que vas a manejar uno diferente.





## VOLANTE

El volante controla la dirección del vehículo. Si éste es ajustable, colócalo en la posición que más te acomode antes de empezar a manejar.



## EL INTERRUPTOR DE ARRANQUE

Apréndete todas las posiciones del interruptor de tu auto. Por lo general son las siguientes:

- **LOCK** (seguro)- El volante no se mueve y el sistema eléctrico está cortado.
- **OFF** (apagado)- El sistema eléctrico está apagado pero el volante está libre.
- **ACC** El sistema de accesorios está funcionando (radio).
- **ON** (encendido)- Todo el sistema eléctrico está funcionando.
- **START** (arrancar)- El motor arranca.



Cuidado

Nunca cambies la posición del interruptor mientras el auto está en movimiento, ya que se puede bloquear el volante y puedes perder el control del auto.

## PALANCA DE VELOCIDADES

La palanca de velocidades te permite controlar la transmisión del vehículo. Hay dos tipos de transmisión: automática y standard. Las dos controlan la conexión entre el motor y las ruedas del auto.



La transmisión automática va a elegir la velocidad más conveniente. En cambio, en la transmisión standard, el conductor es el que elige la velocidad. Usar la velocidad adecuada es muy importante, ya que esto hace eficiente el funcionamiento del motor y se ahorra gasolina. La transmisión standard siempre se usa con el clutch. La velocidad se encuentra en el piso y ocasionalmente en una palanca ubicada en la base del volante. La transmisión standard se puede encontrar en varias velocidades: primera, segunda, tercera, cuarta, quinta y sexta más la reversa. Consulta el manual de tu vehículo.

## FRENO DE MANO

Es la palanca que se utiliza para mantener el auto inmóvil mientras se encuentra estacionado. Dependiendo del tipo de vehículo, éste puede ser de pie o de mano. Asegúrate de que esté hasta el fondo cuando te estaciones. En autos de transmisión automática es importante que al estacionarte en cualquier pendiente apliques el freno a fondo, de lo contrario forzará la caja de velocidades al hacer el cambio de la **P** a **D** y la irás dañando. En autos de transmisión standard cuando lo estacionas siempre utiliza el freno y deja el auto en velocidad. Si estás de bajada con el auto viendo hacia el frente, colócalo en reversa. Si el auto está viendo hacia arriba, déjalo en primera. Este se puede usar como freno de emergencia para reducir la velocidad del vehículo en el caso de que el freno de pie falle. Mayor información en el capítulo 8. Estrategias de emergencia.



## DIRECCIONALES

Esta palanca enciende las direccionales que sirven para indicarle a los demás usuarios de la calle, que vas a cambiar de dirección.



### Comparación de transmisión standard y automática

VELOCIDAD	AUTOMÁTICO	STANDARD
<b>P-Parado</b>	Se usa cuando uno arranca el auto y para estacionarlo. Fija la transmisión.	
<b>R- Reversa</b>	Se usa para retroceder. Activa las luces blancas en la parte trasera del vehículo.	Se usa para retroceder. Activa las luces blancas en la parte trasera del vehículo.
<b>D- Drive</b>	Es el movimiento de avance del vehículo.	
<b>N- Neutral</b>	Si el vehículo se atora mientras está cambiando, usa esta velocidad para reaccionar.	Se usa cuando el vehículo está parado o para arrancarlo.
<b>1- Primera</b>	Se usa cuando el auto va muy pesado, tanto si cuando se toma una subida o bajada muy pronunciada.	Para pendientes o bajadas muy inclinadas. Se usa a partir de la posición de alto hasta una velocidad de entre 10-15 km/h.
<b>2- Segunda</b>	Se usa cuando el auto va muy pesado, tanto si cuando se toma una subida o bajada muy pronunciada.	Se usa aparte de 15-30 km/h. Para nieve, así y cuando se maneja en hielo y nieve.
<b>3- Tercera</b>		Usarse para una velocidad de 30-60 km/h.
<b>4- Cuarta</b>		Usarse en autopistas o vías rápidas.
<b>5- Quinta</b>		Usarse en autopistas o vías rápidas.
<b>6- Sexta</b>		Usarse en autopistas o vías rápidas.
<b>0- Quédese</b>	Se usa para velocidades mayores de 40 km/h, para ahorrar gasolina.	

\* Las velocidades indicadas son promedio, por lo que pueden variar dependiendo de cada modelo de vehículo.

## LUCES

La primera posición del interruptor de luces controla las traseras y los cuartos. En el interior del auto controla las luces del (panel de control) tablero. La segunda posición controla los faros. El auto tiene otro interruptor de control de faros. Este hace el cambio de luces altas y bajas. Las luces altas sólo se deben usar en caminos sin alumbrado, de noche y cuando no vengán autos en sentido contrario o de frente a nosotros. Los cuartos, úsalos cuando estés parado y quieras asegurarte de que tu auto esté visible. No uses estas luces mientras el auto se encuentra en movimiento, es preferible que uses los faros.

En países como Estados Unidos y Canadá, se ha comprobado que traer las luces de los faros prendidas en el día disminuye el índice de accidentes considerablemente, por lo que aconsejamos que las uses todo el tiempo.



Nota

## LUCES INTERMITENTES

Las luces intermitentes se usan para avisarles a los demás usuarios de la calle que tengan cuidado al acercarse a tu auto, ya que puedes estar en una situación de emergencia.



## CONTROL DE CRUCERO

Te permite predeterminar una velocidad constante. Sólo debes usarlo en carreteras que estén en perfecto estado. Nunca lo uses en estas situaciones:

- En superficies húmedas o mojadas
- Dentro de la ciudad
- Cuando estés cansado.

## LIMPIADORES Y SISTEMA DE LAVADO

El control de los limpiadores se encuentra en una palanca ubicada en la base del volante, este control cuenta con diferentes velocidades que puedes seleccionar. Asegúrate de saber dónde se prende el sistema de lavado del parabrisas. Este sistema siempre tiene que estar en condiciones apropiadas tanto en situaciones de lluvia como de nieve, ya que debe ser capaz de permitir una visión perfecta. En caso de que las salidas del agua estén tapadas, las puedes limpiar con un alfiler.



## CLAXON

El claxon es un instrumento para comunicarse con los otros usuarios de la calle, asegúrate de usarlo con inteligencia.



## CALEFACCIÓN, DESEMPAÑANTE Y AIRE ACONDICIONADO

Los controles para operar estos equipos están situados de tal forma que son fáciles de alcanzar para el conductor. Es muy importante que practiques su uso, para que no tengas que voltear a verlos al encenderlos.



## PEDALES

Dependiendo del tipo de transmisión de tu auto, éste podrá tener dos o tres pedales. La transmisión automática tiene dos y la standard tres.



### Acelerador

El acelerador controla el paso de gasolina que pasa al motor. Mientras más gasolina inyectes, más rápido irá el auto. Es importante que practiques la presión que pones en el pedal para controlar la velocidad y la aceleración de tu auto. Siempre usa el acelerador con el pie derecho.



### Freno

El freno siempre va a la izquierda del acelerador y, como su nombre lo indica, es para disminuir la velocidad y detener el auto por completo. Siempre usa el pie derecho para controlar este pedal. Cada auto necesita diferente presión en los frenos, así que en cuanto empieces a manejar un auto distinto al tuyo, prueba el freno unas cuantas veces para que puedas darle la presión necesaria para frenar suavemente y con precisión.



Cuidado

Siempre usa zapatos al manejar para que tengas un buen contacto con los pedales. Evita manejar con zapatos de tacón alto o zapatos de plataforma.

## SISTEMA ANTIBLOQUEO DE FRENOS

Si tu auto cuenta con sistema antibloqueo de frenos (ABS), busca una luz en el tablero que indique que el auto tiene este sistema. Los frenos ABS liberarán los frenos en caso de que estos se bloqueen. Cuando se aplica el freno a fondo los frenos se atorán dejando sin movimiento a las llantas, ocasionando que el auto empiece a patinar. El sistema ABS detiene las llantas, pero en segundos vuelve a liberarlas para que giren. Después vuelve a frenarlas, y así sucesivamente. Esto sirve para que no pierdas el control del vehículo. Encontrarás más información en el capítulo 8. Estrategias de emergencia.

### Clutch

Los autos de transmisión standard traen este pedal. Al presionar el clutch, desconectas la transmisión del motor para que se puedan llevar a cabo los cambios de velocidad. Este pedal siempre se va a usar con el pie izquierdo. No mantengas el pedal parcialmente presionado mientras manejas, ya que esto produce su desgaste. Al reiniciar tu camino después de un alto total, ve liberando lentamente el clutch para evitar un avance con jaloneo del auto. Al hacer alto, usa el freno primero. Al momento que el auto está por hacer alto total, mete el clutch.



## PANEL DE CONTROL (Tablero)

Se encuentra ubicado frente al asiento del conductor. Relaciona el número de la lista con la figura en la ilustración para que encuentres la función de cada icono. Recuerda que cada auto trae el tablero en diferente orden.



- |                                        |                                     |
|----------------------------------------|-------------------------------------|
| 1 - Kilómetro                          | 7 - Indicador de direccionales      |
| 2 - Luz de aviso del freno             | 8 - Aviso de nivel del aceite       |
| 3 - Aviso de cinturón de seguridad     | 9 - Indicador del nivel de gasolina |
| 4 - Indicador de temperatura del motor | 10 - Tacómetro                      |
| 5 - Luz de aviso del alternador        | 11 - Velocímetro                    |
| 6 - Indicador de luces altas           | 12 - Odómetro de viaje              |

### PANEL DE CONTROL

1 - Kilómetro	Muestra el número de kilómetros o miles que el auto ha viajado desde que salió de la fábrica.
2 - Luz de aviso del freno	Te recuerda que liberes el freno antes de mover el auto. Si éste se enciende cuando activas el freno de pie, llévalo a la agencia para verificarlo.
3 - Aviso de cinturón de seguridad	Te recuerda que te abroches el cinturón de seguridad.
4 - Indicador de temperatura del motor	Indica cuando el motor está sobrecalentado.
5 - Luz de aviso del alternador	Muestra si la batería no está cargando o si está baja de carga.
6 - Indicador de luces altas	Normalmente una luz azul nos indica cuando tenemos encendidas las luces altas.
7 - Indicador de direccionales	Muestra cuando una direccional está encendida. Al encender las intermitentes, las dos flechas se activarán.
8 - Aviso de nivel del aceite	Te avisa cuando le hace falta aceite al motor.
9 - Indicador del nivel de gasolina	Indica cuánta gasolina tenemos en el auto.
10 - Tacómetro	Indica las revoluciones por minuto del motor (RPM).
11 - Velocímetro	Indica la velocidad a la que vas manejando. Puede ser en kilómetros o millas.
12 - Odómetro de viaje	Nos muestra la distancia recorrida de cero.

## REVISIÓN PARA ANTES DE ARRANCAR

Aunque estés en una situación de apuro, es importante que revises lo siguiente antes de arrancar. Esto te ayudará a evitar una descompostura.



## REVISIONES PERIÓDICAS

Este tipo de revisiones te darán la seguridad de que tu auto se encuentra en condiciones óptimas. Para asegurar un buen mantenimiento de tu auto, debes hacer una revisión por lo menos cada 2000 kilómetros.

## LISTA DE REVISIÓN

### Usa esta lista para mantener tu auto en óptimas condiciones.

- Revisa el nivel de aceite.
- El líquido anticongelante debe estar a buen nivel (existen dos tipos de anticongelantes, revisa en el manual de tu auto cual es el que te corresponde). Si los revuelves, se producirá una corrosión dentro del sistema del motor.
- Líquido para limpiar parabrisas.
- Nivel de líquido de frenos.
- Aceite de la dirección.
- Revisa que el auto no esté trando aceite.
- Las bandas del ventilador.
- Revisa todas las luces, las de freno y las de reverse.
- La goma de los limpiadores.
- Revisa si las llantas están bien infladas.

## LLANTAS

- Revisar regularmente que la presión sea la adecuada.
- Cambiar las llantas en cuanto presenten chipotes, cuarteaduras, o cuando estén muy gastados los canales.
- Usa sólo las llantas que indique el manual del vehículo.
- Las cuatro llantas deben ser similares.
- La llanta de refacción también debe tener la presión adecuada y nunca la debes correr a más de 80 kilómetros por hora.
- Rota las llantas frecuentemente para que el desgaste sea parejo.
- Evita arrancar y frenar repentinamente. Esto reduce la vida de tus llantas.



Cuidado

La llanta de refacción se va desinflando poco a poco, revisa la presión de esta antes de salir a carretera. Ver detalles en el manual del fabricante.



Sobrerfada Desinflada Bien inflada

La presión de las llantas se debe de tomar cuando el auto no ha circulado más de 3 Km. de lo contrario la presión en las llantas aumenta 3 libras.

### Presiones sugeridas

- Compactos ..... 26 libras
- Medianos ..... 28 libras
- Grandes ..... 30 libras
- Minivans ..... 32 libras
- Camionetas grandes ..... 34 libras

Estas presiones son para circular en ciudad, para carretera se sugiere aumentar 2 libras más.

Ejemplo: Minivan que ha caminado más de 3 kilómetros. Si al revisar la presión marca 35 libras está correcto. Si sales a carretera aumenta la presión a 37 libras.

## PREPARA TU VEHÍCULO EN ZONAS DE NIEVE

La batería debe estar en buenas condiciones. Revisa que no tengas fugas en el motor, ya que producen monóxido de carbono que se puede concentrar en el interior del auto cuando las ventanas están cerradas.

# CAPÍTULO 3

## LETREROS, SEÑALES Y MARCAS EN EL CAMINO

### LETREROS

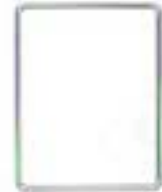
Hay tres formas de identificar un letrero: por su forma, color y el mensaje que tiene impreso. Entre ellos se encuentran los siguientes.



Alto



Ceder el paso



Regulaciones de manejo



Explica uso de carril



Zona escolar



Muestra servicios



Muestra una acción que no está permitida



Advierte de un peligro más adelante



Advierte de zona en construcción



Cruce de tren



Muestra distancias y direcciones



Muestra acción permitida

## SEÑALES PREVENTIVAS

Estas señales tienen como finalidad informar al conductor del vehículo sobre las condiciones físicas y de las zonas en donde deberá extremar precauciones al conducir.

	Curva		Estrechamiento simétrico.		Escuela
	Curva en codo		Entronque en Y.		Ganado
	Curva inversa.		Puente móvil.		Cruce de ferrocarril.
	Camino sinuoso.		Puente angosto.		Cruce de Maquinaria agrícola.
	Cruce de caminos.		Anchura libre. 3.20 m		Semáforo más adelante.
	Entronque en T.		Altura libre. 4.20 m		Camino dividido.
	Entronque en delta.		Vado		Camino dividido por un camión.
	Entronque lateral oblicuo.		Termina pavimento.		Ciclistas

	Glorieta		Pendiente peli-grosa.		Grava suelta
	Incorporación del tránsito.		Zona de derrumbes.		Codo invertido.
	Doble circulación.		Alto próximo.		Parada de autobús escolar.
	Salida		Peatones		Ciclistas en el camino.
	Superficie derrapante.		Cruce de peatones más adelante.		Entrada de bomberos más adelante.
	Termina carril derecho más adelante.		Obstrucción, manténgase a la derecha o a la izquierda.		Siga la señal encendida.
	Topes.		Obstrucción, manténgase a la derecha.		Ruta de emergencias. Manténgase fuera de ese carril en momentos de desastres. Sólo la pueden usar vehículos oficiales.
	Cruce de camiones de carga más adelante.		Obstrucción, manténgase a la izquierda.		Curva suave adelante, disminuya la velocidad.
	Peligro más adelante, dé vuelta a la izquierda o derecha.		30 km/h		



Semáforo más adelante



Indicador de curva peligrosa



Peatones controlan el semáforo. Este preparado para detenerse si la luz parpadea

## SEÑALES RESTRICTIVAS

Estas señales te indican las leyes y regulaciones de manejo. Desobedecerlas es una infracción y los conductores que las violen serán multados.



Ceda el paso.



Altura libre restringida.



Prohibido estacionarse.



Alto total por lo menos 2 segundos.



Estacionamiento permitido en corto periodo de tiempo.



Prohibido el paso de máquinas agrícolas.



Inspección.



Anchura libre restringida.



Prohibido el paso de vehículos de tracción animal.



Velocidad máxima.



Peso restringido.



Prohibido el paso a bicicletas, vehículos pesados y motocicletas.



Vuelta continua a la derecha.



Prohibida la vuelta a la derecha.



Prohibido el paso a vehículos pesados.



Circulación.



Prohibida la vuelta a la izquierda.



Prohibido rebasar.



Vuelta a la izquierda.



Prohibido el retorno.



Parada prohibida.



Circulación en un sentido.



Prohibido seguir de frente.



Conserve su derecha.



Doble circulación.



Prohibido el paso de peatones.



No pasar, prohibido el paso.



Prohibido el uso de señales acústicas.



Prohibido el paso de bicicletas.



Prohibido dar vuelta en los horarios establecidos.



No estacionarse entre las dos señales.



No estacionarse en los horarios indicados entre los dos letreros.



No hay vuelta a la derecha con luz roja.



Normalmente se colocan en rampas de salida de estacionamientos.



Si vas manejando más lento que el tránsito general, mantente en el carril de la derecha.



La flecha en un sentido, indica la dirección en un cruceo.



Disminuir la velocidad más adelante.



Máxima velocidad permitida en buenas condiciones climatológicas y físicas del camino.



Doble sentido, mantenerse a la derecha, excepto para rebasar.



Obstáculo. Mantenerse a la derecha del obstáculo.

## SEÑALES DE ESTACIONAMIENTO

Estos letreros te indican dónde y cuándo te puedes estacionar. Estacionarse sin respetar estas señales es motivo de infracción.



Está prohibido estacionarse dentro del horario marcado.



Tiempo límite de estacionamiento durante el horario indicado.



No estacionarse dentro del área señalada.



Estacionamiento sólo para autos con letrero de discapacitados y que lleven a uno.

## SEÑALES PEATONALES EN ESCUELAS Y ZONAS RECREATIVAS

Estas señales te indican las reglas que debes de seguir en las zonas donde se requiere tener más cuidado.



## SEÑALES DE CONTROL DE VUELTA

Estas señales te indican que carril puedes usar para dar vuelta o seguir de frente y se encuentran sobre los carriles o a un lado de estos antes de las intersecciones. Si estás en un carril destinado debes seguir sus indicaciones. Una vez que estás dentro de la intersección no podrás cambiar de carril.



## CARRILES RESERVADOS

Un diamante pintado en la superficie del carril indica que está reservado. También se colocan letreros encima o a un lado de los carriles reservados para determinados vehículos como autobuses.



## SEÑALES INFORMATIVAS TURÍSTICAS Y DE SERVICIO

Se utilizan para informar a los usuarios la existencia de un servicio o de un lugar de interés. En algunos casos estas señales podrán usarse combinadas con información de destino en un mismo tablero.



 AQUANA	 GALERIA	 SKI ACUATICO	 CAMPAMENTO	 MUELLE O EMBARCADERO	 AEROPUERTO SALIDA
 AGENCIA DE VIAJES	 GALGODROMO	 SQUASH	 CHALANA	 PARADA DE AUTOBUSES	 ASO DE CALZADO
 AGUAS TERMALES	 GO KART	 TENIS	 PARKING	 PARADA DE TRANVIA	 AUDIORAMA
 ARCO Y FLECHA	 GOLF	 TENIS DE MESA	 ESTACIONAMIENTO	 PARADA DE TROLEBUS	 AUDITORIO
 ASADORES	 GUIA DE TURISTAS	 TIRO	 ESTACIONAMIENTO PARA CASAS RODANTES	 RESTAURANTE	 BIBLIOTECA
 AUTODROMO	 HIPODROMO	 TOROS	 ESTACION FERROVIARIA	 SANITARIO	 BOMBEROS
 JUEGOS INFANTILES	 LIENZO CHARRO		 GASOLINERA	 TAXI	 CAFETERIA

**SEÑALES INFORMATIVAS DE SERVICIO**

 AEROPUERTO	 ZONA PEATONAL	 AEROPUERTO CORTO ALCANCE	 HOTEL	 TELEFONO	 CORREO
 ALBERGUE	 METRO	 AEROPUERTO MEDIANO ALCANCE	 INFORMACION	 TRANSBORDADOR	 ELEVADOR
 AREA RECREATIVA	 MECANICO	 AEROPUERTO LARGO ALCANCE	 EQUIPAJE	 PAQUETERIA	 SANITARIO MUJERES
 HOSPITAL	 MEDICO	 AEROPUERTO LLEGADA	 ESCALERA	 PASO DE MINUSVALIDOS	 TEATRO



	EXTINGUIDOR		POLICIA		TELEGRAFO
	GUARDA DOQUES		POLICIA FEDERAL PREVENTIVA		TELEX
	GUARDA EQUIPAJE		RENTA DE AUTOMOVILES		TERMINAL DE AUTOBUSSES FORANEOS
	MALETERO		REPARACION DE LLANTAS		TAXIS
	MIGRACION		SALA DE ESPERA		VENTA DE BOLETOS
	OFICINA		SANTARIO HOMBRER		DISPOSITO DE BASU

### LETREROS DE CONSTRUCCIÓN

Estas señales son utilizadas cuando existe obra en el camino y/o personal trabajando.



Gente trabajando, respone la velocidad indicada.



Diminuya la velocidad  
Gente trabajando.

### DISPOSITIVOS PARA PROTECCIÓN EN OBRAS

Estas son señales que se usan para proporcionar seguridad y guiarán el tránsito a través de calles y carreteras en construcción.



### INFORMACIÓN E INDICACIONES DE DESTINOS

Este tipo de letrero nos proporciona información sobre destinos, rutas y servicios. Aquí hay algunos ejemplos:

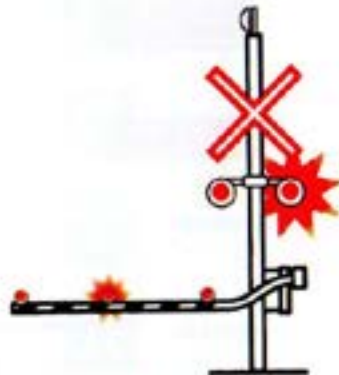


## SEÑALES DE FERROCARRIL

Las vías de ferrocarril están indicadas con letreros en el pavimento, con señales mecánicas y eléctricas, todas para protegerte. Recuerda, siempre cede el paso al ferrocarril.



Alto de vía de tren. Continúa cuando esté seguro.



Barra de cruce de tren. No avance hasta que la barra se levante.



Vías de tren adelante. Este preparado para detenerse.



Vías de tren en el camino lateral. Está preparado para detenerse.

## SEMÁFOROS PARA CONTROL DE CARRILES

Estos semáforos se colocan sobre los carriles, para indicar en cual se puede circular dependiendo de la hora de mayor tránsito del día, su sentido va a cambiar.



No manejar en carriles que señalan luz roja.



Salir del carril que señala luz amarilla, y pasar a carril con luz verde.



Manejar sobre carriles con luz verde.

## SEMÁFOROS

Los semáforos sirven para ayudar a organizar el flujo del tránsito.

El rojo significa alto, el amarillo significa precaución, y la luz verde significa siga.

Estas señales pueden tener diferente significado o forma.



Verde estable: significa siga, siempre y cuando la intersección esté libre. De estar bloqueado por el tránsito pesado, uno debe esperar hasta que la intersección esté libre para poder avanzar.



Amarillo estable: significa disminuir la velocidad y detenerse antes de la intersección. Sólo se puede cruzar la intersección con luz amarilla cuando no es seguro detenerse por la velocidad y la cercanía de los autos que vienen detrás.



Rojo estable: significa alto total. Después de detener el auto por completo, puedes dar vuelta a la derecha o a la izquierda en calles de un solo sentido, o menos que exista una señal que lo prohíba.



Verde: parpadear significa que la luz verde está por cambiar a amarilla.



Flacha verde intermitente con luz verde estable: puedes dar vuelta o continuar de frente.



Flacha intermitente en verde y luz roja estable: vuelta en U. El tránsito que sigue de frente tiene que detenerse.



Flacha amarilla y luz verde estable: la señal de vuelta está por cambiar, disminuye la velocidad y detente antes de la intersección, al menos que no sea seguro detenerse. Autos que van de frente mantienen el siga.



Rectángulo blanco y luz roja: significa que sólo los autobuses pueden continuar.



Rojo intermitente: significa alto total y continuar, siempre y cuando sea seguro.



Amarillo intermitente: disminuye la velocidad y proceda con precaución.



Flacha verde: dar vuelta en la dirección de la flacha.



Flacha verde: prohibido dar vuelta, sólo continuar de frente.

## MARCAS EN LA CALLE (Señalamiento Horizontal)

### Las líneas amarillas

Dividen el tránsito en dos direcciones. Siempre que haya una línea amarilla a tu izquierda significa que viene tránsito en sentido contrario al tuyo.



Línea punteada: se permite rebasar cuando es seguro.



Línea punteada y línea continua: puedes rebasar cuando sea seguro y cuando vayas del lado de la línea punteada.



Doble línea continua: no se permite rebasar.



Línea continua amarilla: los autos que vayan en cualquier dirección pueden rebasar siempre y cuando sea seguro.



Carril de doble sentido con vuelta a la izquierda para ambos lados (aplica en el extranjero).

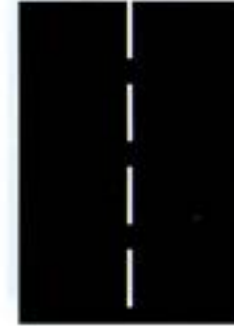
Estas señales horizontales están bajo la normativa de la SCT para caminos federales, estas señales podrán cambiar dentro de las zonas urbanas dependiendo del estado de la República.

## LÍNEAS BLANCAS

Son para separar carriles de tránsito que van en la misma dirección. Las líneas blancas también marcan paso de peatones y líneas de alto.



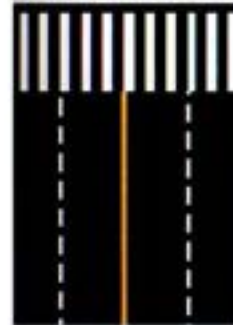
Línea continua blanca: no se puede cambiar de carril.



Línea blanca punteada: se puede rebasar cuando sea seguro.



Línea de alto: uno se debe detener antes de ésta línea.



Paso de peatones: es obligatorio ceder el paso a los peatones.



Cruce de peatones: cederles el paso.



Doble línea continua, carril reservado para vehículos autorizados.



Nota

No rebases por el cruce de peatones si ves que hay un auto detenido en ese punto. Esto es legal y muy peligroso, ya que el conductor puede estar usando cruce de peatones. Ver página 73.

# CAPÍTULO 4

## CARRILES RESERVADOS

Signos y letreros adicionales en los carriles que indican los vehículos autorizados para circular en ellos.



El carril con diamante es para autobuses. Si hay algún letrero que lo indique, pueden circular autos con un número señalado de personas.



Este carril se destina únicamente para bicicletas, que deben circular en el mismo sentido que el tránsito de los autos. Este carril está marcado con la figura de un ciclista.



Isla pintada: mantenerse a la derecha y no manejar encima de ésta.

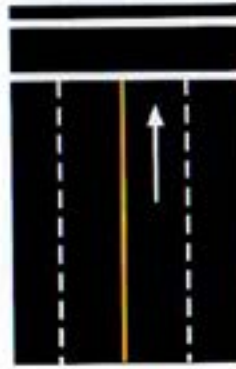
## Otras señalizaciones



Los vehículos en este carril deben dar vuelta a la izquierda.



Los vehículos en este carril deben dar vuelta a la izquierda o seguir derecho.



Los autos en este carril no pueden dar vuelta a la izquierda solo pueden seguir de frente.

## REGLAS DEL CAMINO

### ENTENDIENDO LAS INTERSECCIONES

Una intersección es el punto donde varios usuarios de las calles se cruzan en sentidos opuestos. En este punto generalmente hay mucha actividad, por lo que es muy importante que te mantengas alerta.

#### Intersección controlada

Es aquella que está controlada por semáforos o letreros que te indiquen qué es lo que debes hacer. Para manejar con seguridad debes saber perfectamente qué significan estos letreros y señales, al igual que la regla de derecho de paso. Es importante mantenerse alerta ya que otros conductores pueden ir distraídos y no obedecer las señales.

#### Intersecciones no controladas

No tienen semáforos o señalamientos. Generalmente se encuentran en lugares donde no hay mucho tránsito. Estas pueden ser muy peligrosas ya que los conductores no esperan que haya otro auto o peatones cruzando al mismo tiempo.

Al irte acercando a la intersección, disminuye la velocidad y busca a otros usuarios, como autos o peatones. Dirige tu mirada de izquierda a derecha. Si otro vehículo llega antes que tú a la intersección, disminuye la velocidad y cédele el paso. Si dos vehículos llegan a la intersección al mismo tiempo, el vehículo de la izquierda tiene que cederte el paso al de la derecha.

## DETENIÉNDOSE EN LA INTERSECCIÓN

Existen reglas de cómo se debe detener el auto al hacer alto en una intersección



1.- Uno debe detenerse antes de una línea de alto.



2.- Donde hay un cruce de peatones, pero no hay línea de alto uno debe detenerse antes de las líneas del cruce de peatones.



3.- En las esquinas donde hay banqueta pero no hay línea de alto o cruce de peatones, uno se debe detener a la misma altura donde se ubicará el cruce de peatones.



4.- En una esquina donde no exista banqueta, ni línea de alto y tampoco un cruce de peatones, uno se debe detener justamente antes de entrar en la intersección.

## DERECHO DE PASO EN LAS INTERSECCIONES

Las reglas de derecho de paso, determinan quién tiene que ceder el paso cuando más de un vehículo quiere ocupar el mismo espacio. Es importante comprender este derecho de paso, ya que ayuda a agilizar el tránsito en una forma ordenada. Recuerda que no siempre puedes contar con las otras personas para obedecer las reglas, y aunque tengas el derecho de paso, tienes que mantenerte alerta y evitar un accidente. Ver página 44.

## INTERSECCIONES CONTROLADAS POR SEMÁFOROS

Casi todo el mundo sabe lo que significan las señales de los semáforos, lo que no todos saben es cómo responder a éstas. Aquí te daremos algunos puntos que te ayudarán a actuar correctamente en estas situaciones:

### Luz verde

Esta luz significa que debes avanzar, siempre y cuando la intersección esté libre y sea segura. Dependiendo de la velocidad a la que vayas y las condiciones físicas de tu auto vas a llegar a un punto en donde no podrás frenar aunque el verde esté por cambiar a amarillo. Si te encuentras en esta situación, una vez que ha cambiado a amarillo no bajes tu velocidad, es mejor que continúes y pases la intersección antes de que la luz cambie a rojo.



### Cuando la luz verde acaba de encenderse

Cuando la luz verde acaba de encenderse no avances de inmediato, verifica que la intersección esté despejada y no haya peligro.

### Dando vuelta a la izquierda cuando la luz está en verde

Cuando vas a dar vuelta a la izquierda, debes ceder el paso a los autos que vienen en contraflujo y esperar hasta que la calle esté despejada para poder cruzar sin peligro.



**Cuidado**

Al dar vuelta a la izquierda en un cruce, como lo muestra el auto rojo de la viñeta, no hay que detenerse en forma diagonal y con las llantas en posición de dar vuelta, ya que si un auto se impacta por atrás, te avanzará al carril de contraflujo.



Siempre que des vuelta a la izquierda en un cruce, como lo muestra el auto rojo, mantén tu auto de forma vertical con las llantas viendo al frente, ambas manos sobre el volante y presionando el pedal del freno.

### Luz amarilla

El amarillo significa que está por ponerse el alto. Debes detenerte antes de entrar en la intersección. Sólo podrás pasártelo si es peligroso que frenes. Algunos conductores se ponen nerviosos cuando están esperando a dar vuelta en la intersección y la luz del contraflujo se pone verde. Recuerda que legalmente tienes derecho a cruzar y completar tu vuelta. De cualquier forma, ten cuidado ya que muchas veces hay autos que van a tratar de arrancar antes que tú.



### Luz roja

La luz roja significa alto total. Después de que haz frenado y verificaste que la intersección está libre de autos, ciclistas o peatones, podrás dar vuelta a la derecha o a la izquierda, en calles de un sentido verifica que no haya letrero que prohíba la vuelta con luz roja.

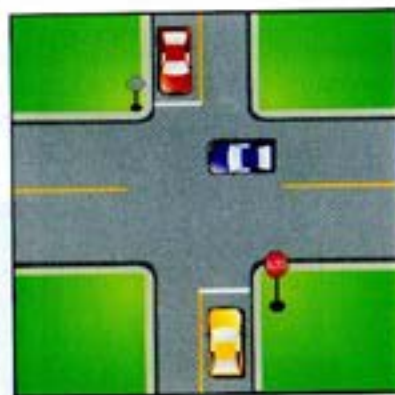


## INTERSECCIONES CONTROLADAS POR LETREROS DE ALTO

Un letrero de ALTO significa que tienes que detenerte totalmente. Por lo menos dos segundos. Una vez que hayas frenado debes revisar la intersección. Para poder continuar debes de revisar que tipo de intersección es:

### Alto de dos sentidos

Si dos calles se cruzan y sólo una tiene el letrero de ALTO, entonces la calle que no tiene los letreros tiene la preferencia y los autos que circulan por esta no deberán detenerse. Si en la calle con letrero de ALTO hay dos autos esperando para cruzar la intersección y uno quiere dar vuelta a la izquierda, este tendrá que dejar pasar al auto que va de frente. Sólo existe la excepción si el auto que va a dar vuelta la empozó antes de que el otro auto llegara a la intersección. En este caso el auto que va de frente tendrá que ceder el paso.



### Cuando hay letreros de ALTO en todas las esquinas

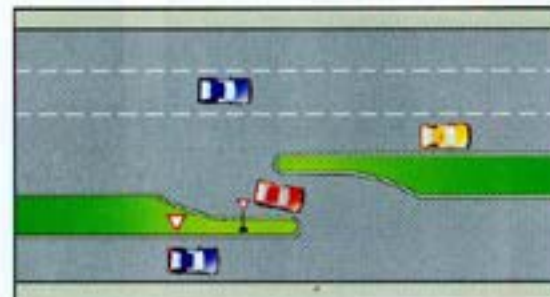
- El primer auto en llegar a la intersección y ha hecho alto total, tiene el derecho de pasar primero.
- Si dos autos llegaron al mismo tiempo, el que va a la derecha es el que debe pasar primero.
- Si dos autos quedan frente a frente y uno va a dar vuelta a la izquierda, éste tiene que ceder el paso.

## Intersección controlada por un letrero de ceder el paso



Un letrero de ceder el paso significa que los autos que vienen por la calle a la que quieres entrar tienen la preferencia. Puedes entrar a la calle si va libre de peatones, bicicletas y vehículos. Pero de cualquier

forma deberás bajar tu velocidad y detenerte si es necesario. Cuando vas circulando por la lateral de una vía rápida el auto que va saliendo de la vía rápida es el que lleva la preferencia.



El auto que va circulando por la lateral, debe ceder el paso.

## GLORIETAS

- Tienes que bajar tu velocidad.
- Ceder el paso a los autos que ya van circulando por la glorieta.
- Si llegas al mismo tiempo que otro auto, a la intersección el que esté a la derecha tiene derecho de pasar primero.
- Siempre la circulación en las glorietas es a la derecha.



## SALIENDO DE UNA CALLE

Para dar vuelta a la derecha tienes que mover tu auto al carril derecho para que puedas entrar en el carril que te corresponde de la calle a la que vas a ingresar. En algunas avenidas grandes se permite dar vuelta a la derecha desde un carril central siempre y cuando esté señalizado.



## VUELTA A LA IZQUIERDA

A veces resulta confuso saber en qué carril colocarse después de dar vuelta a la izquierda. Estas ilustraciones te mostrarán qué carril tomar de acuerdo al tipo de calle.



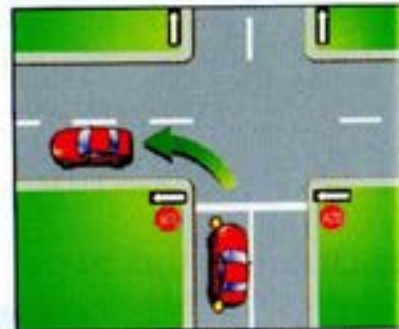
1.- Vuelta de una calle de dos sentidos a otra de dos sentidos. Dirige tu auto hasta el centro de la intersección y gira suavemente formando un arco, tomando el carril central de la calle a la que estás entrando.



2.- Vuelta de una calle de un sentido a una de dos sentidos: avanza por tu carril izquierdo y colócate en el carril central.



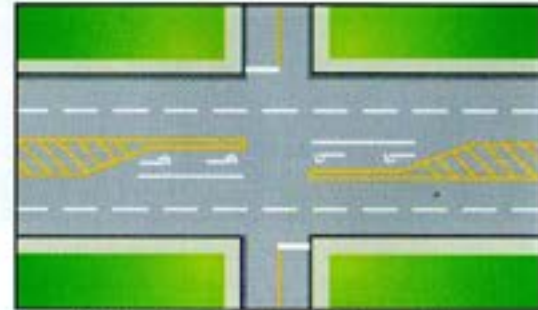
3.- Vuelta de una calle de doble sentido a otra de un sentido. De tu carril central avanza al carril izquierdo.



4.- Vuelta de una calle de un sentido a otra calle de un sentido. De vuelta de tu carril izquierdo al carril izquierdo de la otra calle.

## CARRILES PARA DAR VUELTA

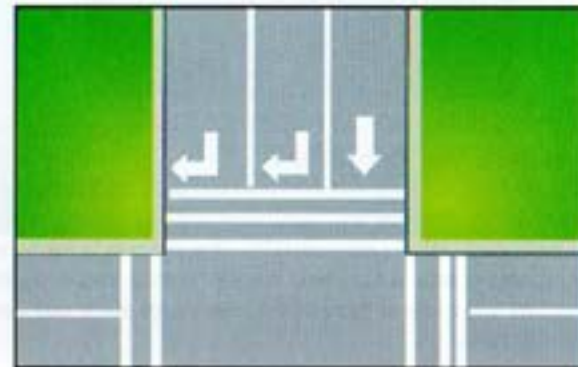
Hay algunas calles que tienen carriles especiales para dar vuelta. Conforme te vayas acercando a la intersección, busca siempre marcas en el suelo o letreros que te indiquen si estás ubicado en el carril correcto para dar vuelta o para continuar de frente. Estos carriles sirven para no estorbar a los demás autos y los debes usar únicamente si vas a dar vuelta a la izquierda.



No invadas la zona de franjas amarillas.

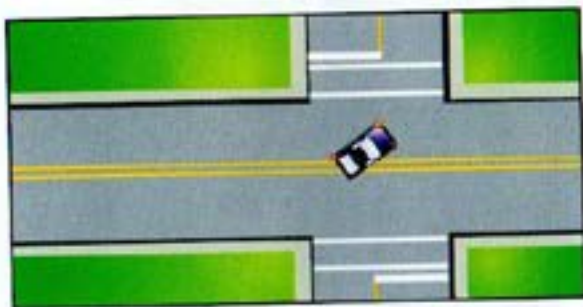
## Carril de vuelta múltiple

En intersecciones de mucho tránsito puedes encontrar que hay más de un carril para dar vuelta a la izquierda o a la derecha. Observa con cuidado las señales en el pavimento o letreros, estos te indicarán lo que debes hacer.



### Vuelta a la mitad de una cuadra

Todos los conductores esperan que las vueltas se hagan hasta la intersección. Muchas veces tendrás que dar vuelta a la mitad de la cuadra. Este tipo de vuelta está permitida, incluso si tienes doble línea amarilla continua. Sólo hazlo con precaución, no existe ningún tipo de señalamiento que lo prohíba.



### Señal de vuelta a la izquierda

Algunas intersecciones cuentan con un semáforo independiente, para indicar la vuelta a la izquierda con una flecha verde. El tránsito que fluye de frente y que da vuelta a la derecha estará controlado por un semáforo aparte. Una vez que la flecha se ponga en amarillo, tendrás que detenerte y esperar hasta la siguiente luz verde.



### Señal de vuelta con semáforo

Otras intersecciones tienen un carril especial para dar vuelta a la izquierda sin que estén controladas por dos semáforos distintos. Aquí la flecha se encontrará en la parte inferior del semáforo. Una vez que la flecha se haya apagado y sólo quede la luz verde regular, podrás seguir dando vuelta, pero tendrás que ceder el paso a peatones y a los autos que vengán en sentido contrario.



### SEÑAL DE VUELTA EN U PROHIBIDA

Las vueltas en U son muy peligrosas y están prohibidas en las siguientes situaciones:

- Si bloqueas el tránsito.
- En una vuelta.
- Al estar cerca o en la parte más alta de una pendiente.
- Donde un letrero lo prohíba.
- En una intersección donde haya semáforo.
- En una zona comercial.



Antes de dar una vuelta en U considera las posibilidades de darle la vuelta a la cuadra o continuar hasta que encuentres una calle donde puedas meterte y dar la vuelta sin peligro.

### CARRILES RESERVADOS

En nuestro país existen carriles reservados exclusivamente para autobuses, pero en otros países encontrarás que estos carriles también pueden ser usados por autos que lleven determinado número de pasajeros. El número de pasajeros lo determinan los letreros o las marcas en el pavimento.

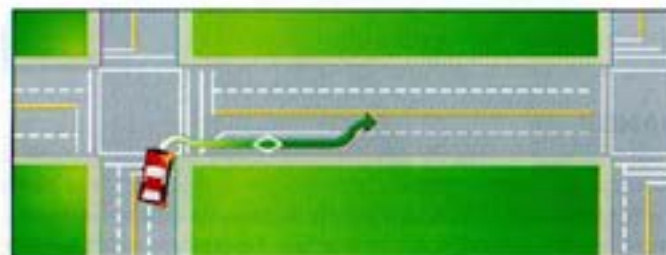
Conducir ilegalmente en este tipo de carriles está penado con una sanción económica. Si necesitas meterte a este carril para dar vuelta, hazlo con mucha precaución ya que los autos que ahí viajan van más rápido que el resto del tránsito.



Ej. 3 pasajeros

### Cuándo puedes ocupar un carril reservado

Al dar vuelta en una intersección debes meterte en el primer carril que encuentres, aunque sea un carril reservado, sólo que tendrás que salir de éste en cuanto comiencen las líneas punteadas.





### Carril para autobuses

Reconocerás este carril por la señales que tenga en el pavimento. En Estados Unidos y Canadá lo señalan con un diamante. En algunas ciudades, los autobuses viajan en sentido contrario. Al salir de una calle perpendicular a una avenida importante ten cuidado, ya que normalmente volteamos a ver hacia el lado que corre la circulación sin voltear al contraflujo.



### Las reglas para carriles de bicicletas

Estos carriles están reservados únicamente para bicicletas. Algunas veces tendrás que cruzarlos para dar vuelta a la derecha. Tienes que hacerlo con extremo cuidado. No hacer paradas o estacionarse en este. Sólo los puedes ocupar para salir o meterte a la vía de circulación.



### CAMBIO DE CARRILES

Cuando cambias de carril, el auto que viene en el carril al que estás entrando lleva la preferencia. Al hacer el cambio debes asegurarte de no cerrártele a otro vehículo, incluso a bicicletas o motocicletas que no aparentan viajar a la velocidad real, por lo que debes calcular un espacio suficientemente amplio para que el vehículo que va en ese carril no tenga que frenar o disminuir su velocidad. Recuerda que las leyes de tránsito indican que siempre que uno cambia de carril, es obligatorio poner la direccional.



**Cuidado**

Una vez que entras en la intersección ya no puedes cambiar de carril.

### REBASANDO

Para rebasar hay que moverse de carril, algunas veces a otro en contraflujo, y de ahí hay que regresar al carril original. Debes recordar que cuando te cambias de carril, los vehículos que vienen circulando por el carril que estás invadiendo, llevan la preferencia, ya sea camión, auto, moto o bici. Ninguno de estos tiene que disminuir su velocidad o cambiarse de carril al momento que tú rebasas.

### Si planeas rebasar asegúrate de hacerlo con precaución y legalmente

**Pasando por la derecha** – Hazlo en un camino que tenga dos o más carriles, siempre y cuando el auto que va adelante esté dando vuelta a la izquierda.

El acotamiento no se utiliza para rebasar.

**Rebasando por la izquierda** – Hazlo sólo cuando sea seguro.

**Velocidad** – No excedas los límites de velocidad al rebasar.

**Marcas en el pavimento** – Asegúrate de saber cuándo te permitan rebasar las marcas del pavimento.

### Baja velocidad

Algunas carreteras cuentan con un carril para autos que circulan a baja velocidad. Estos deben cambiarse a la derecha y dejar pasar a los autos que circulan más rápido.



Este letrero señala cuando el carril del lado derecho está por terminarse. Si manejas sobre un carril que termina más adelante, necesitas hacer el cambio de carril lo antes posible. Al iniciar la línea punteada, ajusta la velocidad, mantente con el límite de velocidad, y espera a encontrar un espacio seguro en el carril al que vas a entrar.

## ENTRADA Y SALIDA DE UNA VÍA RÁPIDA

Las vías rápidas tienen carriles especiales que te ayudan a entrar y salir de éstas.

### Entradas

La entrada consiste en una rampa, un carril de aceleración y un área de introducción. Mientras te desplazas por la rampa observa el tránsito y busca un espacio apropiado para entrar en la vía rápida. El carril de aceleración está dividido del resto de la autopista por una raya blanca continua. Usa este carril para igualar la velocidad del flujo del tránsito.

El área de introducción divide el resto de la autopista con una línea blanca punteada. Usa esta área para encontrar el espacio adecuado y poderte introducir a la autopista a la misma velocidad que el demás tránsito. Ten cuidado extremo con algunas autopistas, ya que permiten la circulación de bicicletas.



### Salidas

El carril de salida nos permite disminuir la velocidad. Te aconsejamos revisar en un mapa tu ruta, así podrás moverte con tiempo al carril de salida. Recuerda que al cambiarte de carril debes poner tu direccional, mantener tu velocidad hasta que ya estés en el carril de salida. Después empieza a disminuir la velocidad gradualmente hasta que entres a una calle de menor velocidad. Los autos que salen de una vía rápida llevan la preferencia, por lo que los carros que van circulando por la lateral tienen que cederles el paso.



Cuidado

Quando vas manejando en el carril derecho de una autopista, otros autos tratarán de entrar en esta. Esto se vuelve complejo y es prudente permitirles el paso y evitar accidentes. Si vas manejando en el carril de lado derecho, te aconsejamos que trates de cambiarte al carril izquierdo de las vías rápidas o si vas a permanecer en el carril de la derecha, ajustar tu velocidad y dejar el espacio suficiente entre auto y auto para que los que van a entrar lo puedan hacer con facilidad.

## REGLAS DE ESTACIONAMIENTO Y PARADAS

Siempre párate en donde esté permitido. Letreros, marcas en el pavimento, y el sentido común te dirán si te puedes estacionar. Te puedes parar en donde no estorbes el tránsito y en donde otros autos te puedan ver con facilidad. Si te paras en donde no debes te conviertes en un peligro, podrás ocasionar un accidente o podrás ser multado.

### Es ilegal estacionarse

- Sobre una banqueta.
- En un boulevard.
- En la entrada de cualquier calle o intersección.
- No se puede estacionar a menos de cinco metros de un hidrante para incendios.
- En un cruce de peatones o intersección.
- A menos de seis metros de un letrero de alto o de un semáforo.
- A menos de 15 metros de las vías del tren.
- En un carril para bicicletas.
- En un puente o en un túnel de una vía rápida o carretera.
- Donde obstaculices un letrero de tránsito.
- Donde la banqueta esté pintada de amarillo o rojo.
- En un lugar para gente discapacitada, al menos que traigas un auto con letrero que lo indique y que venga en el auto la persona discapacitada.

# CAPÍTULO 5

## VER - PENSAR - HACER

### VER

Busca los peligros que puedan aparecer. Pon atención a los otros usuarios de la calle y las áreas donde puedan ocurrir accidentes.

### PENSAR

Decide qué peligro es el de mayor riesgo. Piensa rápido en posibles soluciones. Elige la opción más segura.

### HACER

Tienes que hacer las maniobras que te mantengan a salvo a ti y a los otros usuarios de la calle.

### Ver - Pensar - Hacer

Siempre que manejes, tu vista tiene que estar alerta de todo lo que pasa a tu alrededor. Una buena observación requiere de saber a dónde y cómo mirar. El siguiente paso es la percepción del peligro.

## OBSERVACIÓN

Para una buena observación, hay que mirar para adelante, atrás y a los lados.

### Estrategia de una buena observación

- Mantener tus ojos en movimiento mientras manejas.
- Ver bien al frente.
- Observar de un lado al otro de la calle buscando peligros potenciales.
- Mantener contacto visual con el espejo retrovisor y laterales, para saber qué es lo que sucede detrás de ti.
- Después de realizar estos tres pasos, inicia la operación de nuevo.
- Debes completar el ciclo cada cinco u ocho segundos.

### Observando al frente

Las investigaciones muestran que la mayoría de los conductores nuevos, manejan observando únicamente al frente de su vehículo, lo que les impide ver peligros que se encuentran más adelante. Tienes que asegurarte de ver lo que se aproxima por lo menos a 12 segundos de distancia. Esto significa ver lo que sucede entre una y dos cuadras adelante en ciudad, y en carreteras, a medio kilómetro delante de ti. Esta distancia te va a permitir tener tiempo suficiente para actuar en caso de una emergencia. Mientras manejas hacia adelante, volteas de izquierda a derecha para que sepas lo que pasa a tu alrededor. Si ves autos estacionados en la orilla de la calle, ten cuidado. Un niño puede salir caminando de entre ellos, o una puerta puede estar por abrirse.



Es importante que puedas percibir lo que sucede fuera del área de tu visión central

### Observa detrás de ti

Tu espejo lateral y el retrovisor sirven para que sepas qué es lo que está pasando detrás de ti. Ajustalos para que tengas la mejor vista posible. Revisa tus espejos cada cinco u ocho segundos y pon mucha atención a lo que está sucediendo.

## ESPEJOS

### Espejo retrovisor

Siempre debes mirar en el espejo retrovisor antes de frenar o de disminuir la velocidad. Tienes que ver si el auto que va detrás de ti tiene el suficiente espacio para frenar. Si no lo tiene, tendrás que tomar una decisión de acción inmediata.

### Espejo lateral

Usa tu espejo lateral cada vez que vayas a cambiar de posición o dirección. Revisa el espejo derecho para asegurarte de que no hay un auto viniendo en esa dirección. Si estás haciendo un cambio al carril de tu lado izquierdo, revisa el espejo izquierdo para verificar que haya el espacio necesario para que puedas entrar. Recuerda que tienes que ver sobre tu hombro rápidamente antes de cambiar de dirección, con esto estarás seguro de que no viene un auto sobre el punto ciego.

## PUNTO CIEGO

A pesar de que tus espejos estén bien colocados, existen áreas que no son visibles en ellos. A estas zonas se las conoce como puntos ciegos. Los puntos ciegos más peligrosos son los de los lados.



## VER SOBRE EL HOMBRO

Siempre que quieras cambiar de dirección o posición, ve sobre tu hombro para verificar que el punto ciego de ese lado esté despejado. Cuando vayas a dar vuelta a la derecha, rápidamente ve sobre tu hombro para asegurarte de que no haya nadie en ese espacio.

No te olvides de mirar por tu espejo lateral y ver sobre tu hombro antes de abrir una puerta para bajarte del auto, ya que una bicicleta o un auto pueden estar pasando a tu lado en ese momento.



## Estrategias: antes de realizar un movimiento

Revisa tus espejos y ver sobre tu hombro siempre que vayas a:

- Salir del camino.
- Entrar en el camino.
- Cambiar carriles.
- Dar vuelta.

## REVERSA

Antes de moverte en reversa, asegúrate de hacer una revisión de 360 grados. Observa en todo el alrededor del auto viendo sobre tu hombro y usando los espejos. Después voltea tu cuerpo hacia la derecha para que puedas ver por la ventana trasera, mientras te mueves. Usa tu brazo derecho para apoyarte. Este punto de apoyo te ayudará a controlar mejor el auto. Es conveniente que te estaciones en reversa, para que a la hora de salir puedas hacerlo de frente.

## INTERSECCIONES

Mientras te acercas a la intersección tienes que ir observando lo que sucede en esta. Busca letreros o indicaciones de dónde te puedes detener.

### Cruzando la intersección

Antes de cruzar por la intersección tienes que mirar primero hacia tu lado izquierdo, después al centro, a la derecha, y por último vuelve a revisar tu lado izquierdo. Si hay algún auto dando vuelta a la izquierda, debes tener mucho cuidado, ya que éste no te puede ver. Pon atención en los cruces de peatones, cede el paso y espera a que estén libres. No puedes rebasar a otro auto si este está dejando pasar a peatones.



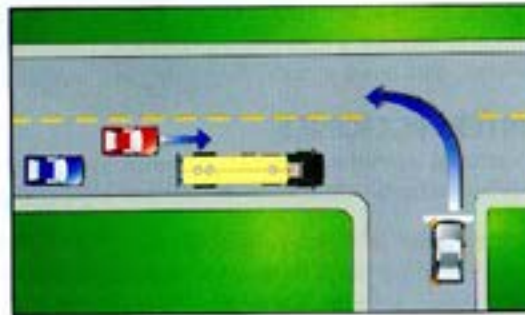
El conductor del auto "a" debe de tener cuidado al momento de pasar junto al auto que está dando vuelta ya que este no lo ve.

## Haciendo alto y reiniciando

Mientras disminuyes tu velocidad, revisa tus espejos para ver el tránsito que viene detrás de ti. Después, asegúrate de tener una visión clara de la intersección. En caso de que algo te obstruya la visibilidad, tendrás que moverte poco a poco hacia adelante para tener una visión clara antes de cruzar.

## DANDO VUELTA

Es indispensable revisar sobre tu hombro para asegurarte de que un ciclista o cualquier otro usuario de la calle no esté avanzando a tu lado. Después, revisa la intersección al mismo tiempo que avanzas hacia adelante. Asegúrate de dirigir los ojos hacia donde quieres ir cuando comienzas a dar la vuelta.



Si al momento de querer cruzar para dar vuelta no tienes una visión completa de la calle, mejor espera ya que como el dibujo lo muestra un camión o un auto grande puede tapar tu vista y no podrás ver a los autos que van rebasando.

## PERCEPCIÓN DE PELIGROS

Manejar con precaución significa distinguir los peligros. Un peligro es cualquier cosa en el medio vial que te pueda ocasionar un daño a ti o a cualquier otro usuario del camino. La percepción de peligros es una habilidad para poder identificarlos. Puedes practicar mientras manejas. Localiza objetos que te puedan causar problemas a ti o a otros usuarios del camino, también puedes ir pensando dónde podría suceder un peligro.

## CONFLICTOS DE ESPACIO

Un conflicto de espacio ocurre cuando dos usuarios del camino quieren ocupar el mismo punto al mismo tiempo. Para manejar con seguridad, se debe mantener distancia entre los autos que te rodean. Si no mantienes una distancia razonable vas a ocasionar un conflicto de espacio.

Otros conflictos de espacio son:

- Otro auto moviéndose a tu mismo espacio.
- Un peatón cruzando frente a tu auto.
- Un auto saliendo en reversa a una calle.

## LO INESPERADO

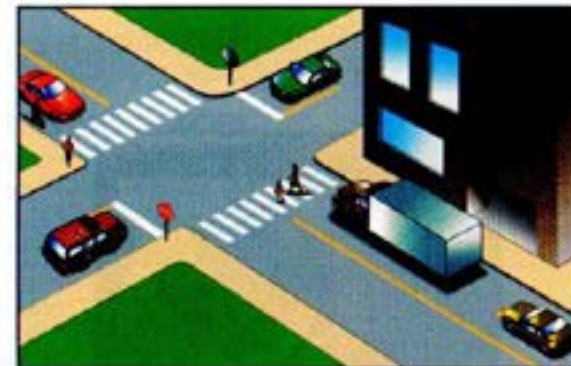
Cualquier cosa inesperada es un peligro. Una puerta que se abre de repente es un peligro para un ciclista y si el ciclista trata de esquivarla invadiendo tu espacio o si cose frente a tu auto, tú serás igualmente sorprendido. Para evitar sorpresas siempre que manejes imagínate qué peligros pueden suceder.

## VISIÓN BLOQUEADA

Tener tu visión bloqueada por cualquier objeto representa un peligro. Un camión te puede tapar la vista de peatones que estén por cruzar la calle. Si estás por llegar a la cresta de una subida o hay una vuelta muy cerrada, no podrás ver lo que está adelante. Ten mucho cuidado cuando no tengas una vista panorámica de toda la escena.

Otras situaciones de visión bloqueada son:

- Un camión estacionado en la calle.
- Niebla, lluvia o nieve.



El camión no te permite ver a las personas que van cruzando. No lo rebasas ya que una persona puede salir corriendo y no te podrá ver.

## CONDICIONES NO FAVORABLES EN EL CAMINO

Grava suelta, hielo o lluvia son condiciones peligrosas en el camino, ya que afectan a la tracción y el control de tu auto, a menos que estés preparado. Otras malas condiciones en el camino son:

- Un camino pavimentado que de repente se convierte en grava.
- Hundimientos en el camino con agua o hielo.
- Encharcamientos después de una lluvia fuerte.

## VER-PENSAR-HACER

Siempre que manejes va a existir un riesgo. Para tomar buenas decisiones sigue estos dos procesos:

- Prever el peligro.
- Tomar la mejor solución.

### Prever el peligro

#### Ejemplo 1:

Supongamos que vas en una carretera de doble sentido, y vas a entrar en una curva cerrada. No puedes ver qué sucede más adelante. En esta escena el riesgo es moderado. Al no poder ver al frente necesitas bajar tu velocidad y entrar en la curva con precaución.

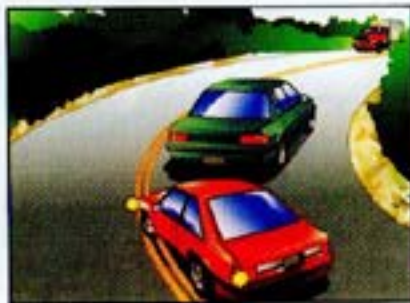
#### Ejemplo 2:

A medida que entras en una curva, un conductor que va detrás de ti empieza a rebasar a pesar de existir una doble raya amarilla continua. Ahora el peligro aumenta. Este no es un buen momento para que el auto rebase, ya que puede existir un peligro que no puede ver del otro lado de la curva.

#### Ejemplo 3:

Al salir de una curva, ves que se aproxima un camión. Viene un auto rebasando a pesar de la doble raya amarilla continua. Lo más seguro es que éste se meta en tu carril para salir del paso del camión. Para empeorar las cosas ves una ramita que bloquean el paso.

Cuando te encuentras en una situación donde existe más de un peligro, ¿qué debes hacer? Identificar cuál situación es la más peligrosa.



## Escoger una solución

Cualquier solución que pienses tiene que ver con el control de la velocidad, control del volante, control de espacios y la comunicación.



Cuidado

Nunca rebases cuando no puedas ver los peligros que quedan estar adelante de ti. Siempre toma la decisión que cause menos daño a ti y a los demás.

### Control de velocidad

¿Puedo disminuir la velocidad rápidamente? ¿El pavimento estará muy resbaloso? ¿Me demoraré? ¿Mi auto se detendrá a tiempo? ¿Mis frenos y llantas estarán en buenas condiciones?

### Control del volante

¿Si giro hacia la derecha, tendré el control del auto?

### Control de espacios

¿Tendré espacio suficiente para frenar?

¿Hay espacio adelante?

¿Hay espacio atrás?

¿Si freno muy rápido, el auto de atrás tendrá tiempo para detenerse?

¿Tendré el espacio suficiente para hacerme a un lado?

### Comunicación

¿Si toco el claxon, servirá para alertar a los otros conductores?

Normalmente la decisión que tomes dependerá de los espacios que te rodean.

¿Tengo suficiente espacio al frente? ¿A un lado? ¿Hay algún espacio que permita salir de la situación a salvo?

Hay decisiones que tienen que ser tomadas en segundos. Esto significa que debes tener mucha práctica. Una buena forma de practicar es haciendo ejercicios mentales de lo que harías en alguna situación peligrosa.

## VER - PENSAR - HACER

Una vez que haz tomado una decisión de cómo salir de una situación peligrosa, el siguiente paso es ejecutarla. Ten en cuenta lo siguiente:

- 1 - Control de velocidad.
- 2 - Control del volante.
- 3 - Control de espacios.
- 4 - Comunicación.

Estos cuatro elementos son necesarios para cualquier maniobra que necesites hacer, desde seguir de frente, cruzar una intersección, eludir un peligro.

## VELOCIDADES

### Velocidad apropiada

La alta velocidad siempre es peligrosa, pero no siempre la baja velocidad se puede considerar segura. Si manejas más despacio que el resto del tránsito que te rodea, otros conductores se frustrarán y tratarán de rebasarte.

La velocidad apropiada bajo condiciones perfectas es la señalada en los letreros. Si las condiciones no son perfectas deberás disminuirla. Como ejemplo de malas condiciones: Camino resbaloso, baja visibilidad.

A menos que un letrero indique lo contrario, los límites de velocidad son:

50 Km/h en zonas urbanas.

80 Km/h fuera de zonas urbanas.

### Velocidad mantenida

Para mantener una velocidad constante usa el acelerador y el freno suavemente. Frenar a fondo no es bueno, ya que puedes ocasionar que el auto de atrás te choque y el desgaste de frenos sea mayor. Para mantener tu velocidad constante y estable, necesitas anticiparte. Cuando veas un letrero de alto, revisa el área para posibles peligros, y gradualmente ve disminuyendo tu velocidad.



## LA FÍSICA Y EL MANEJO

Manejar implica el observar las leyes de gravedad.

### Tracción

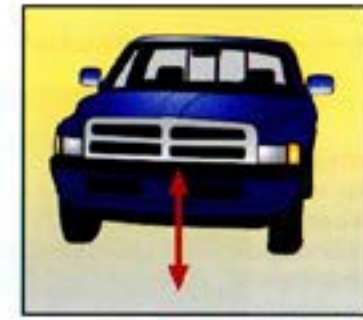
La tracción es el agarre de tus llantas sobre la superficie donde ruedan. Esta superficie puede ser resbalosa, arenosa o tus llantas pueden estar bajas de aire o sobre infladas, lo cual disminuye su agarre. Siempre que estés en un camino en malas condiciones, reduce tu velocidad.

### Inercia

Es la tendencia para mover objetos, y en este caso en particular, veremos la inercia que impulsa a tu vehículo a seguirse moviendo hacia el frente aún después de frenar, igual que cuando tomas una curva la inercia tratará de mantenerte en una línea recta. Entre mayor sea tu velocidad, mayor será la fuerza de inercia.

### Gravedad

Es la fuerza que atrae todo hacia el centro de la tierra, es la razón por la que un auto disminuye su velocidad al ir de subida y aumenta su velocidad al ir de bajada. Es importante tomar esto en cuenta ya que tu auto necesita mayor distancia para frenar al ir de bajada.



### Centro de gravedad

Este es el punto donde el peso de cualquier cuerpo se balancea. La mayoría de los autos están hechos bajo el mismo principio, lo más cerca del piso, para que su centro de gravedad sea bajo, y tenga un buen balance en curvas, caminos disperejos, subidas o en bajadas.

Existen otros automóviles como camionetas Pick-up, Campers, Vans, que tienen mayor altura. Esto genera que su centro de gravedad también sea más alto, y los hace menos estables en caminos desiguales o en curvas que se toman a alta velocidad, lo que facilita que puedan voltearse.

## TOMANDO CURVAS

Cuando entras en una curva, la inercia tratará de mantener tu auto en una trayectoria recta mientras que la tracción va a tratar de mantener tus llantas pegadas al pavimento de la curva. Entre más rápido vayas ejercerás una mayor presión sobre la llanta externa frontal.

En caso de que conduzcas muy rápido, la inercia causará que tu vehículo se saque del camino. Si frenas, tu auto podrá derrapar. Si el camino está resbaloso o desigual, lo mejor que se puede hacer es disminuir la velocidad antes de entrar a la curva y no frenar mientras estés en ella. Si empiezas a perder tracción en una curva, sólo

podrás soltar el acelerador y presionar rápidamente el pedal de freno al momento en que llegas a la cresta de la curva. Libéralo de nuevo y vuelve a aplicar el acelerador suavemente cuando hayas recuperado la tracción.

## USO DE LAS DIFERENTES VELOCIDADES

Si manejas un auto con transmisión standard tienes que ser capaz de elegir la velocidad adecuada y hacer los cambios lo más suave posible. Necesitas práctica para coordinar el clutch, acelerador y el cambio de velocidad.

## VOLANTE

Los dos principios básicos para usar el volante son:

- 1.- Control de volante.
- 2.- Mantener una buena posición dentro del camino.

Para esto se necesita practicar y así lograr la coordinación de manos y ojos.

### Control del volante

Mantén las dos manos en la parte exterior del volante. Si manejas con las manos por la parte interior, podrían resultar lastimadas en el caso de un accidente. Muchas veces tendrás que dar vuelta con una mano, como cuando cambias de velocidad. Recomendamos tratar de usar las dos manos el mayor tiempo posible, esto te da mayor control y acelera tu tiempo de respuesta cuando se presenta un peligro.

¿Dónde debes colocar tus manos? Imagina que tu volante es un reloj. Coloca tus manos donde sean las nueve y las tres o en las diez y las dos. Cualquiera de las dos posiciones es correcta, usa la que más te acomode.

### Mantener una buena posición en el camino

Cuando manejes, mantén el auto en una línea recta con un suave movimiento de un lado a otro. La mejor forma de lograr esto es mirar bien al frente en la dirección en la que quieres ir. Tu visión periférica te ayudará a centrar el auto y mantenerte en línea recta. Cuando des vuelta, observa en la dirección en la que estás girando. Esto te permitirá dar vuelta en una forma suave.

## ESPACIOS MARGINALES

Ponte en el lugar del conductor. Vas manejando en una zona residencial donde no se puede rebasar. El auto de enfrente va a 30 km/h en una zona de 50 km/h y llevas prisa. Piensa que es una buena idea defenderlo para que aumente su velocidad. El defender (El máximo acercamiento a la defensa trasera del auto que va enfrente de uno) es una de las principales causas de accidentes. Si vas defendeando ten en cuenta que el auto de enfrente va a ir bloqueándote la vista de posibles peligros que estén ocurriendo adelante. Corres el riesgo de que el auto de enfrente se detenga inesperadamente y no tengas tiempo de frenar y causes un accidente, siendo tú el responsable de todos los daños que sucedan.

## Distancia que debes mantener al frente

Siempre manten una distancia considerable entre tu vehículo y el de enfrente. Por lo menos necesitas dos segundos entre un auto y el otro, dentro de una zona urbana ya que ésta es la distancia necesaria para que puedas frenar a tiempo, siempre y cuando existan condiciones apropiadas y que las llantas de tu auto estén en óptimas condiciones. Esta distancia debe aumentarse a tres segundos en vías rápidas. En malas condiciones de tiempo o del camino aumenta la distancia un segundo, o sea que en ciudad serían 3 segundos y en vías rápidas 4 segundos.

Cuando manejes detrás de un camión de remolque largo, mantente a una distancia de tres segundos ya que este bloquea tu visibilidad. Esta distancia también se recomienda cuando vayas detrás de una motocicleta ya que está puede llegar a frenar muy rápido.

## La forma de tomar el tiempo es la siguiente:



Selecciona un objeto inmóvil, como un letrero o un árbol y tómallo como punto de referencia.



En el momento en que el automóvil de enfrente pase por ese punto, cuenta los segundos que te toma atravesarlo. Mil uno, mil dos, mil tres.



Si alcanzaste el objeto al momento de decir tres, estás manteniendo tu distancia adecuada, de tres segundos.



### Ciclo de frenado

El conductor observa un objeto en el camino. El ciclo de frenado comienza desde el momento en que identificas el peligro hasta el momento en que el auto se detiene totalmente. Necesitas tiempo para ver, pensar y hacer antes de empezar a frenar. Tu distancia de frenado dependerá de la velocidad en que viajas, de tu vehículo y de las condiciones del camino. Siempre mantén una distancia prudente.



### El espacio detrás de uno

¿Qué se debe hacer cuando alguien te empieza a adelantarse? En esa situación no puedes controlar tu distancia como lo haces con tu distancia del frente. Una de las alternativas en ese caso, es disminuir tu velocidad gradualmente y después aumentarla para que vuelvas a dejar un espacio considerable entre tu auto y el auto de atrás. Y así, si tienes que frenar disminuyes las probabilidades de que el auto de atrás te choque. Otra opción es cambiarte de carril y dejarlo pasar.

### Espacio hacia los lados

Al rebasar o pasar a un lado de peatones, ciclistas o cualquier otro tipo de vehículo, manten por lo menos un metro libre de distancia. Aumenta tus márgenes laterales de distancia si la visibilidad o las condiciones climatológicas no son favorables.

### Posición en el carril

Antes de decidir en qué carril vas a conducir, es importante considerar lo siguiente: En una carretera de dos carriles de doble sentido, debes mantenerte lo más cerca de la línea central, para evitar que otro auto invada tu espacio.

En un carril de curva, mantente alejado de peligros en la orilla o carril de acostamiento. Uno de los peligros más comunes es cuando se abre inesperadamente una puerta.

Evita manejar en el área del punto ciego de los demás conductores.

En una vía multicarriles, el carril de la derecha es el más seguro a elegir, te mantienes a distancia del contravía y es menos probable que otro auto te presione para que aumentes tu velocidad.

### Elige un espacio seguro

El espacio que necesitas para cruzar sin problemas por una intersección o para entrar en un carril donde hay mucho tránsito, depende de los siguientes puntos:

- La velocidad del tránsito.
- El tiempo que te llevas para realizar tu maniobra.
- El tiempo que tarde tu auto para acelerar a la velocidad que avanza el tránsito.
- Nunca subestimes la velocidad de bicicletas y de motocicletas, ya que viajan a una velocidad mayor de la que aparentan.



**Cuidado**

En este escenario que estamos presentando, si el auto rojo si el auto que está dando vuelta a la derecha no tocan el carril que les corresponde lo más seguro es que tengan un conflicto de espacio. Si hay alguna duda de quién tiene el derecho de paso, el auto que da vuelta a la derecha tiene la preferencia.

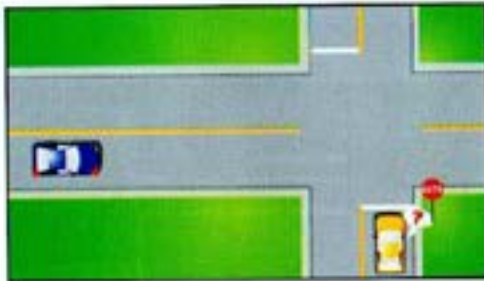
### Comunicación

¿Qué harías en esta situación?

Estás parado en una intersección debido a un letrero de alto. La intersección está libre a excepción de un auto que se acerca de lado izquierdo con su direccional prendida para dar vuelta a la derecha. Si este auto da vuelta a la derecha antes de pasarte, podrás cruzar la intersección sin ningún problema. Pero el conductor no ha disminuido su velocidad y además, no se ha cargado hacia el lado derecho de su carril.

### ¿Qué harías en esta situación?

En esta situación el conductor que se acerca a la intersección te confunde por dar señales diferentes. Su direccional señala que va a dar vuelta, pero su velocidad y su posición en el carril indican que va a seguir de frente. En cualquier situación dudosa lo mejor es esperar y ver qué es lo que el otro va a hacer. Compartir las calles con seguridad significa el entendimiento y el uso de las herramientas de comunicación adecuadamente.



### DIRECCIONALES

Tus principales herramientas de comunicación son tus direccionales. Muchas veces es difícil ver la señal de la direccional, como cuando vas a salir de la línea de autos estacionados. En esta situación usa una señal de mano adicional a la señal de la direccional. Usalas siempre para avisarle a las demás personas hacia dónde vas a dar vuelta, cambiar de carril, o parar.



Señalando vuelta a la izquierda.



Señalando vuelta a la derecha.



Alto total.

### Cuándo usar las direccionales

Sé oportuno. Prende tu direccional con anticipación para que avises con tiempo a los demás lo que vas a hacer. Sé claro. No prendas tus direccionales con mucha anticipación ya que confundirías a otras personas. Si planeas dar vuelta hasta la intersección y hay varias calles antes de ésta, espérate hasta que la gente pueda ver exactamente en dónde planeas dar la vuelta. Haz lo que indicas. Las direccionales están diseñadas para apagarse después de dar vuelta, pero muchas veces no se desactivan. Asegurate de que se apaguen después de la vuelta.

### LUCES



Tu auto trae diferente tipo de luces para ayudarte a ver y a ser visto. Las luces que más usas para la comunicación son luces de freno, reversa e intermitentes.

### Luces de freno

Se activan al aplicar el pedal del freno. Cuando veas estas luces en el auto de enfrente, ya sabes que el conductor está disminuyendo la velocidad o que planea detenerse. Siempre que planes disminuir tu velocidad o frenar, avisa aplicando tu pedal de freno. Trata de usar tu señal de mano.

### Luces de reversa

Estas luces, que son las blancas, se activan cuando entra la reversa, y avisa que el conductor intenta moverse hacia atrás o que ya está en movimiento.

### Luces intermitentes

Estas indican que te detuviste por una emergencia. Los conductores de camiones las usan también para indicar que van manejando a baja velocidad.

### CLAXON

El claxon es una herramienta de comunicación muy buena, siempre y cuando lo uses correctamente. Por ejemplo, si ves a alguien saliendo en reversa de una calle y no te ha visto, con tu claxon le puedes avisar. Sólo usa el claxon cuando sea necesario dar una señal para evitar un accidente.

## CONTACTO VISUAL

También te puedes comunicar con otros usuarios de la calle usando tu vista. Cuando le cedas el paso a los peatones, haz contacto visual para que sepan que ya los viste y que es seguro para ellos cruzar la calle. Haz lo mismo con otros conductores, motociclistas y ciclistas cuando pares en una intersección.

## COMUNICACIÓN

### Comunicación con el cuerpo

Moviendo tu mano le puedes avisar a otros conductores que te pasen, o a los peatones que les estás cediendo el paso. Te recomendamos usar este tipo de señales lo menos posible ya que puedes no haber visto un peligro y la persona a la que le diste la señal puede seguirla sin verificar que no exista riesgo y accidentarse.

### Comunicación con el auto

Puedes saber bastante de qué hará un conductor tan solo con un poco de observación. Si el conductor disminuye su velocidad al acercarse a una esquina, lo más seguro es que vaya a dar vuelta. Si ves que un auto estacionado gira sus llantas hacia afuera lo más seguro es que esté planeando incorporarse a la calle.

# CAPÍTULO 6

## COMPARTIENDO EL CAMINO

En los últimos cinco capítulos obtuviste información importante para mejorar tus habilidades de manejo. Los siguientes tres capítulos te darán consejos para aplicar esta información al momento de manejar. Saber compartir las calles es importante para mantenerte a salvo mientras manejas. En este capítulo aprenderás con quién compartirás la calle y cómo hacerlo con seguridad.

### VER-PENSAR-HACER

Usa tus habilidades de observación. Dirige tu mirada en las intersecciones de izquierda a derecha, y revisa por segunda vez tu lado izquierdo buscando cualquier tipo de peligro.

### VER-PENSAR-HACER

Cuando otro conductor se aproxima al espacio al que planeas entrar, debes calcular el riesgo y después tomar la solución más segura. También es importante reconocer las reglas de derecho de paso. Cuando dos o más vehículos quieren ocupar el mismo espacio al mismo tiempo, las reglas de derecho de paso te indican cuál conductor debe ceder el paso. Como sea, otros conductores cometen errores y hacen cosas inesperadas. No siempre es fácil identificar quién tiene el derecho de paso. Si hay alguna duda debes estar preparado para ceder.

### VER-PENSAR-HACER

#### Control de velocidad

Siempre maneja a una velocidad segura, de esa forma siempre tendrás tiempo para frenar.



#### Girando el volante

Manten siempre las dos manos en la parte exterior del volante para mantener un buen control del auto.



#### Espacios

Si te mantienes a distancia de los otros usuarios de la calle, habrá menos posibilidades de conflictos. Tendrás tiempo para frenar o para librar el golpe si otro trata de entrar en tu espacio.



## Comunicación

Deja que los otros usuarios de la calle sepan qué harás para que puedan reaccionar a tiempo. Mantente alerta de la comunicación de los otros usuarios.



## CÓMO COMPARTIR LA CALLE

La siguiente vez que estes parado en una intersección, voltear a tu alrededor para que puedas identificar a los diferentes tipos de usuarios de la calle que puedes encontrar.

Verás que compartes la calle con:

- Peatones
- Ciclistas
- Motociclistas
- Vehículos de pasajeros
- Vehículos de doble remolque
- Autobuses
- Vehículos de emergencias
- Trenes

Para compartir el camino con seguridad, siempre tienes que aplicar la regla de ver, pensar y hacer. Tienes que entender cómo cada usuario del camino usa las calles. Este capítulo menciona algunos de los puntos principales de cada uno de los diferentes usuarios del camino.



## PEATONES

De todos los usuarios del camino, los peatones son los más vulnerables. Siempre necesitas ver por ellos. Los peatones, al igual que los otros usuarios del camino, son imprevisibles. Uno nunca sabe cuándo un niño va a cruzar una calle, o alguien puede salir por detrás de un auto estacionado. Los peatones normalmente son difíciles de ver, especialmente de noche.



Voltea de un lado y otro antes de cruzar por un paso peatonal. Muchos peatones son inconscientes de la distancia que necesita un auto para frenar y se pueden bajar de la banqueta en cualquier momento. Observa muy bien a los peatones cuando te vayas acercando a una intersección o a un cruce peatonal.

## Los siguientes puntos son muy importantes, analízalos:

- Ten cuidado cuando algo bloquee tu visión.
- No pases por la intersección o el cruce de peatones si ves que hay un auto detenido en ese punto. Rebasar a ese auto es ilegal y muy peligroso, ya que el conductor puede estar dejando cruzar a peatones.
- Ten mucho cuidado con los peatones en los cruces siempre que des vuelta.

## Poner atención en las zonas escolares y áreas de juego

Tienes que manejar con mucho cuidado en zonas escolares y áreas de juego, ya que los niños son mucho más difíciles de ver que los adultos y son menos previsibles. Mientras te vayas acercando a una zona escolar a la hora en que los niños llegan o salen, busca a personas que dirijan el tránsito. Debes seguir sus indicaciones todo el tiempo.

Para mayor información en límites de velocidad en áreas escolares y de juego revisa el capítulo 3.

Cuando voas un letrero de zona escolar durante las horas de escuela, reduce la velocidad a la indicada en el letrero. Esta velocidad se tiene que mantener en la distancia que hay entre los dos letreros que te advierten de la zona escolar.



## ZONAS RESIDENCIALES

En zonas residenciales debes tener mucho cuidado, tienes que esperar lo imprevisible, sobre todo de los niños. Si se te atravesó una pelota en la calle, detente de inmediato. Recuerde que detrás de una pelota siempre va a ir un niño.

## PERSONAS CON ALGUNA DISCAPACIDAD

Cuando detectes a una persona invidente por mucha atención ya que si ésta levanta su bastón es que está solicitando el derecho de paso. Cuando veas esta señal déjalo pasar. No lo presiones acelerando el motor del auto o tocando el claxon.

### Personas en sillas de ruedas

Técnicamente las personas que usan silla de ruedas tienen que ir sobre la banqueta, pero muchas veces es muy angosta o no la hay. Si vas a dar vuelta a la derecha y al mismo tiempo una persona en silla de ruedas está cruzando, tienes la obligación de dejarlo pasar.



### Tienes que ceder el paso a peatones

- En cruce de peatones.
- Intersecciones aunque no existan las líneas blancas.
- Cuando entras a una calle después de una avenida.



Nota

No pegear a un peatón, es responsabilidad del conductor. Disminuye tu velocidad cuando veas peatones cruzando la calle y dales espacio suficiente.

## CICLISTAS

Cada día hay más ciclistas en la calle y tienes que considerar que tienen los mismos derechos y responsabilidades que un conductor. Tienes que estar atento todo el tiempo, ya que los ciclistas como los peatones son muy vulnerables.

Debes de tener especial cuidado cuando veas niños con bicicleta, ya que estos están acostumbrados a que los demás vean por ellos. También tienen una pobre visión para prever accidentes y les cuesta trabajo calcular la velocidad a la que se aproximan los autos, y lo más seguro es que no sepan las reglas de las calles y no calculen los espacios de frenado.



Ver sobre tu hombro, es muy importante ya que los ciclistas son angostos y fácilmente se pierden en tus puntos ciegos. Asegúrate de ver sobre tu hombro antes de abrir la puerta para salir del auto. También revisa tu espejo lateral al abrirte en una curva y al cambiarte al carril de la derecha.

### Poner atención de noche

Observa con cuidado, especialmente a los ciclistas que vienen en sentido opuesto, algunos ciclistas no traen reflectores o luces.

### Cuidado al rebasar

Antes de rebasar a otro vehículo, asegúrate de que no vienen ciclistas en contraflujo o ciclistas que vayan adelante del auto que vas a rebasar.

### Voltea de lado a lado antes de cruzar por una intersección.

#### Antes de cruzar por una intersección, los puntos más importantes son:

- Ver sobre tu hombro antes de dar vuelta a la derecha.
- Tener cuidado con algún ciclista que esté esperando en la intersección para dar vuelta a la izquierda, si vas a seguir de frente.
- Ten cuidado con los ciclistas que están por cruzar la intersección, si es que vas a dar vuelta a la izquierda.
- Ten cuidado con la velocidad a la que se aproximan los ciclistas ya que van más rápido de lo que aparentan.

#### Aprende las reglas

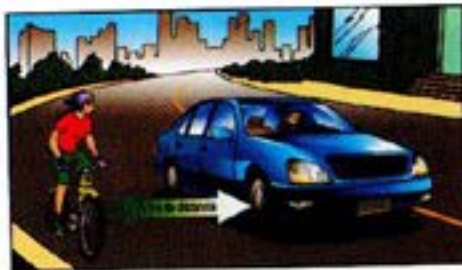
- Los ciclistas tienen que seguir las mismas reglas que los conductores.
- Cede el paso a ciclistas, como si fuera cualquier otro vehículo. Si tienes el derecho de paso en una intersección cruza con precaución y el ciclista tendrá que respetar y esperar, ya que así lo marcan las normas. Tienes que estar consciente de que los ciclistas no siempre se mantienen en el carril de la derecha. Como por ejemplo cuando dan vuelta a la izquierda van manejando sobre el carril izquierdo.
- Ten cuidado con carriles reservados para bicicletas, obtendrás más información en el capítulo 4.

## Espacios marginales

Siempre deja espacio suficiente cuando vayas detrás de un ciclista. Debes tener espacio suficiente para evitar pegarle a un ciclista cuando se caiga.

Al rebasar a un ciclista, asegúrate de dejar por lo menos espacio de un metro por el costado de tu auto.

En una calle multicarriles, es preferible cambiar de carril para rebasar al ciclista. En una calle de un carril con franja amarilla continua dividiendo los dos sentidos, se permite cambiar de carril para rebasar a un ciclista, siempre y cuando puedas ver a distancia el contraflujo.



## Comunicación

Es muy importante reconocer las señales de mano que usan los ciclistas.



**Hacer contacto visual** El ciclista por lo general trata de anticipar el movimiento del auto, procura verlo directo a los ojos para que se de cuenta de que ya lo viste.

**Evita tocar el claxon** Trata de no tocar el claxon a un ciclista a menos de que sea para advertirle de un peligro. El claxon puede alterar al ciclista, distraerlo y provocar un accidente.

## Estrategias para ser un ciclista seguro

- **Sé previsible:** Los ciclistas son más previsibles si siguen las reglas de manejo.
- **Sé visible:** Ya que las bicicletas son muy angostas, tienes que hacerte visible. Usa ropa de color llamativo o con bandas reflejantes. Especialmente de noche o en condiciones de mal clima. Maneja en lugares donde el conductor te pueda ver. Evita los puntos ciegos de los conductores.
- **Maneja defensivamente:** Siempre observa lo que está pasando más adelante. Sé activo y no dudes.
- **Maneja legalmente:** Usa siempre casco apropiado para bicicleta. En países como Estados Unidos y Canadá, es ilegal no usarlo. Si manejas de noche tu bicicleta deberás traer una luz delantera que alumbre por lo menos 150 m. y un reflector rojo trasero.

## MOTOCICLISTAS

Al igual que los ciclistas, los motociclistas son vulnerables como usuarios de las calles. Observa cuidadosamente el camino. Las direccionales de una motocicleta son difíciles de ver, así que es importante que como conductor de un auto, busques señales que haga el motociclista. Si éste ve sobre su hombro o se inclina, lo más seguro es que vaya a dar vuelta o a cambiar de carril.



### En intersecciones:

Cuando estés en una intersección y vayas a dar vuelta a la izquierda, ten cuidado con los motociclistas, éstos son difíciles de ver, especialmente de noche y cuando hay tránsito pesado. Otro peligro es la dificultad de calcular la velocidad a la que se van acercando. Cuando estés pasando por la intersección ten cuidado con las motocicletas que también dan vuelta a la izquierda.



### Espacios marginales

Nunca trates de compartir un carril con un motociclista. Estos necesitan el carril completo para transitar con seguridad.

### Mantén la siguiente distancia:

Mantén por lo menos tres segundos de distancia entre tu auto y un motociclista, cuando vayas detrás de uno.

- Los motociclistas pueden detenerse muy rápido.
- Es muy fácil que la moto se derrape por malas condiciones en el camino.
- Necesitas espacios amplios para poder reaccionar en cualquier emergencia.
- Deja suficiente espacio al rebasar a un motociclista. Tu auto puede aventar agua o tierra directo en su cara.

### Comunicación

Trata de hacer contacto visual.

Los motociclistas normalmente manejan del lado izquierdo del carril para hacerse más visibles, lo cual no quiere decir que por ir del lado izquierdo planean dar vuelta.

## VEHÍCULOS CON REMOLQUE

### Espacios marginales:

Los vehículos largos evitan que veas lo que está pasando más adelante, así que tendrás un rango de visión más amplio si permites una mayor distancia entre éstos y tu auto.



Si tienes que detenerte en una subida detrás de un auto que lleva remolque, recuerda que se hará para atrás cuando el conductor suelte el freno. Deja un espacio mayor de lo usual entre tu auto y el vehículo de adelante. En condiciones de lluvia estos vehículos pueden aventar agua o lodo a tu parabrisas, afectando tu visibilidad. Las llantas de éstos en ocasiones llegan a aventar piedras que pueden golpear tu auto. Procura mantener una distancia considerable para evitar cualquiera de estas situaciones. Esta señal la vas a encontrar en vehículos de circulación lenta. Procura mantener tu distancia y rebasa sólo cuando estés seguro de que no hay peligro. Mantente fuera de los puntos ciegos de estos vehículos que se localizan en las partes laterales y en la parte trasera. Debes procurar ver los dos espejos del camión que va enfrente de ti. Nunca trates de pasar a uno de estos vehículos por detrás cuando se está moviendo en reversa, o rebasar por la derecha cuando trate de salir de una avenida o carretera, ya que entrarás en sus puntos ciegos y el conductor no te podrá ver.



Al rebasar a uno de estos vehículos debes estar seguro de que tienes el espacio suficiente para hacerlo, ya que éstos son muy largos y a veces traen doble remolque.

Si cambias de carril o rebasas a uno de estos vehículos, asegúrate de dejar una distancia considerable, ya que en caso de frenar, los camiones necesitan un espacio mucho mayor para detenerse. Asegúrate de poder ver los faros del camión por tu espejo retrovisor antes de cambiarte a su carril. Una vez que ocupes el carril, tienes que mantener la velocidad.

Si ves que un camión empieza a detenerse por un semáforo, NO puedes meterte en su carril porque el conductor ya calculó el espacio para frenar, y lo más seguro es que requiera de todo su espacio hasta el punto máximo de avance.

### Deja espacio para que un vehículo grande de vuelta.

Los vehículos grandes necesitan mucho espacio para dar una vuelta. Cuando dan vuelta a la derecha puedes quedar atrapado entre el camión y la curva.

### Evita la turbulencia

Los vehículos grandes hacen una turbulencia que te puede aventar o te puede jalar hacia ellos. Esta turbulencia sucede cuando vas a pasar o a ser rebasado por un camión, o cuando un camión viene en contrallujo y pasa a tu lado. Para evitarlo, deja espacio extra del lado por el que va a pasar el camión y manten el volante firmemente con las dos manos.

### Comunicación

Muchos de estos camiones trabajan con un sistema de desaceleración sin necesidad de utilizar los frenos, o frenan con motor.



Esto quiere decir que cuando disminuyen la velocidad no vas a ver las luces de freno, por lo que tienes que ir muy atento para escuchar el cambio de velocidad de su motor y observar su detenimiento. Al retroceder estos vehículos tienen un sistema de sirena o ruido intermitente. Mantente atento a estos sonidos y a sus luces de reversa y de freno.

## AUTOBUSES

### Autobuses escolares

Los autobuses escolares que se han detenido para bajar niños deben de prender unas luces intermitentes en la parte superior, ubicadas en cada una de las esquinas.

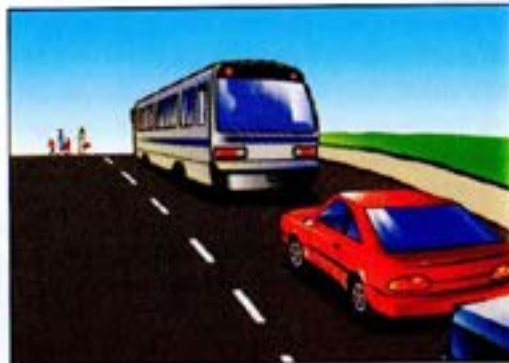


Los conductores deben detenerse totalmente, ya sea que venga detrás del autobús o que venga en contravía de este. El alto debe ser para todos los autos de una calle multicarriles. NUNCA deberás rebasarlo mientras las luces intermitentes del autobús estén funcionando, ya que los niños pueden cruzar la calle.

### Autobuses de pasajeros

Debes tener extremo cuidado con un autobús que se acaba de detener, ya que puede taparte la vista y los pasajeros pueden cruzar sin fijarse si viene un auto. Un autobús que prende sus direccionales tiene la preferencia. Debes concederle el paso para que haga el cambio de carril, o esté saliendo de un paradero de autobús. Esta regla aplica en todas las calles que sean de una velocidad menor a 60 Km/h.

Si ves que un autobús se está cambiando de carril y es en el que vas, trata de cambiarlo al siguiente carril para que no le estorbes. Si no hay carril o no puedes hacerlo, disminuye tu velocidad y permite que el autobús haga su movimiento.



## AUTOS CON SIRENA

Tienes que ir atento para escuchar sirenas o ver luces de torretas. Al escucharlas o detectar las luces trata de localizar al auto. Una vez que haya pasado voltea otra vez ya que muchas veces estos van acompañados de otros.

Todo el tránsito que va circulando en la misma calle debe hacer alto total y pegarse a su derecha; esta regla aplica para los autos que circulan en los dos sentidos. Sólo si la calle tiene una división, como un camellón, la regla no aplica. Una vez que los vehículos con sirena han pasado no puedes rebasar a otros autos, debes retomar el lugar que llevabas inicialmente. Si vas por una avenida multicarriles en el carril de extrema izquierda, haz alto total sobre ese carril. No te detengas en intersecciones. Si vas detrás de un camión de bomberos, por lo menos debes guardar una distancia de 150 metros.

Usa tus direccionales o tus intermitentes para hacerle saber a los autos con torreta que ya los viste y que te estás moviendo para permitirles el paso.



## TRENES

### Señales preventivas:

Siempre que te aproximes a vías de tren vas a encontrar estas señales. Esta es una cruz blanca que puede estar pintada en el asfalto o ser un letrero. También puedes encontrar luces intermitentes, que pueden estar acompañadas por una alarma, y hasta una pluma que desciende en forma vertical. Si estas señales están prendidas, lo más seguro es que se esté aproximando un tren. Muchas veces no se ve el tren, pero se escucha su silbato. Recuerda que no es obligación del tren tocar el silbato en cada cruce por el que pasa.



### Observa cuidadosamente

Los trenes son muy engañosos ya que no se puede prever con exactitud la velocidad a la que viajan, normalmente parecen ir más lento de lo que realmente van. Un tren de pasajeros puede llegar a viajar a unos 160 km/h.

Tienes que ser especialmente cuidadoso de noche, ya que la mitad de los accidentes que suceden de noche en los que se involucran trenes y autos, ocurren porque el conductor del auto no vio al tren.

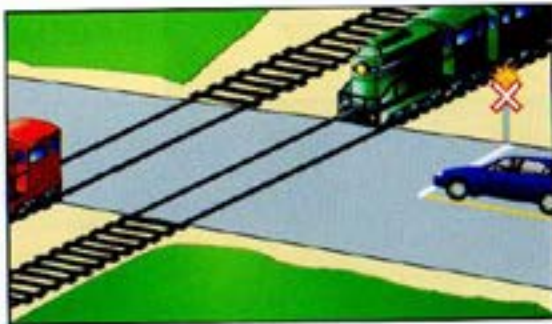


### Precaución con otros usuarios del camino

Los cruces de vías de tren son muy peligrosos para los ciclistas o motociclistas, ya que las ruedas se pueden enganchar en la vía provocando que pierdas el control. Si las vías están mojadas se vuelven muy resbalozas y pueden provocar que resbalen y caigan. Siempre que vayas detrás de ellos para cruzar las vías, toma la precaución de poner el pie sobre el freno y estar preparado para frenar.

### Verifica que no venga un segundo tren

Debes de tomar en cuenta que en un cruceo muchas veces hay más de una vía de tren y que puede venir otro tren en contraluz, o en el mismo sentido pero por la vía paralela.



Otra de las razones de accidentes que involucran autos y trenes, es que el conductor del auto no ve al tren que viene por la otra vía y no espera para asegurarse de que las vías estén libres.

Los trenes siempre llevan la preferencia y no tienen por qué bajar su velocidad en un cruce de carretera. Uno debe detenerse a no menos de 5 metros y no más lejos de 15 metros de las vías del tren.

Si tu auto se queda detenido sobre las vías del tren debes actuar rápidamente. Baja a todos los pasajeros y muevan el auto a por lo menos 30 metros de distancia de las vías, para evitar que un objeto los golpee al pasar el tren.

Si las vías del tren pasan por un cruceo de autos y hay mucho tránsito, no te detengas sobre las vías. Es mejor esperar a que el tránsito se mueva y puedas pasar sin problema.

## CAPÍTULO 7

### ESTRATEGIAS PERSONALES

Para mantener el control mientras manejas, tienes que estar concentrado en la información que tus ojos y oídos perciben. Necesitas estar descansado y en óptimas condiciones de salud.

### OBSERVANDO Y ESCUCHANDO

Se han realizado estudios donde se encontró que un 80% de la información que percibes al manejar la recibes de forma visual. Debido a esto, para obtener tu licencia tienes que pasar un examen médico que especifique si necesitas lentes para manejar o no. Tu sentido del oído también sirve para recopilar información sobre lo que está sucediendo en la calle. Pon atención a los siguientes sonidos: claxon, sirenas, silbato de tren y ruidos extraños en tu auto.

#### Estrategias para escuchar y ver efectivamente mientras manejas

- Usa tus lentes de aumento si los necesitas.
- Supervisa la calle sistemáticamente mientras manejas.
- Repara el motor del escape cuando haga ruido.
- Mantén el volumen del radio a un nivel bajo.
- No uses teléfonos celulares ni audífonos mientras manejas.

### TU SALUD

En lo que respecta a tu salud, piensa que hasta un resfriado afecta tu sistema de alerta. Si estás tomando medicina, verifica que no produzcan sueño.



## MANTENTE ALERTA

Muchas veces la causa de los choques es el cansancio. La fatiga afecta todos tus sentidos, esto produce que tu supervisión sea inadecuada, entorpezca tus pensamientos y disminuya tu velocidad de reacción.

### Estrategias para mantenerte alerta

Para mantenerte alerta detrás del volante, especialmente en viajes largos:

- Empieza el viaje bien descansado.
- Toma descansos. Camina un poco.
- Detente para comer, pero evita comidas pesadas porque te harán sentir sueño.
- Mantén el calor del auto moderado.
- Mantén una ventana abierta para recibir aire fresco.
- Si vas solo platicate o canta, y pon siempre atención al camino.
- Si manejas por más de 8 horas detente para dormir. No duermas en tu auto ni siquiera por un tiempo corto ya que los índices de asalto son muy altos en las carreteras.
- No manejes distancias muy largas si al día siguiente vas a volver a manejar, ya que en los días subsiguientes te afecta más el cansancio.

## MANTENTE CONCENTRADO

Quando manejas, tu mente y sentidos deben concentrarse sólo en tu manejo. Cualquier distracción puede afectar tu percepción de los peligros y el tiempo para reaccionar.



Evita usar teléfonos celulares mientras manejas.

### Estrategias para mantenerte concentrado

Para concentrarte en tu manejo necesitas:

- Mantener los ojos en movimiento. No te distraigas con objetos en el camino.
- Prever lo que pueda suceder y planear tus movimientos.
- Salir del camino si necesitas hablar por teléfono celular.
- Si hay algo que te distraiga, salte del camino y arréglalo.
- Revisar el mapa y decidir la mejor ruta.
- Hacerle saber a los pasajeros que tienes que concentrarte en el manejo.
- Evitar que te distraigan.
- No colgar objetos del espejo retrovisor o en el tablero.

## EMOCIONES PELIGROSAS

Todos tenemos cambio de emociones. Las emociones son fuerzas poderosas que pueden interrumpir la concentración que necesitas para manejar. Cuando te sientes muy enojado, ansioso, triste o deprimido, pierdes información importante. Tus pensamientos no son claros, lo que hace que tu seguridad y la de los demás esté en peligro.

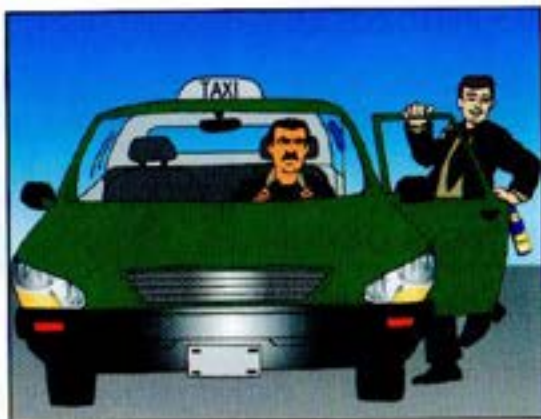


### Estrategias para mantener la calma

- Analiza situaciones de conducir interesantes en las que te hayas visto involucrado. Encuentra cuál hubiera sido la mejor y la más segura de las soluciones para salir bien librado.
- Planea rutas para evitar tránsito pesado, así te podrás concentrar mejor.
- Planea tus tiempos para que no vayas de prisa. Ir de prisa te puede causar frustración y enojo. Tienes que entender que si sales tarde vas a llegar tarde.
- Piensa en tu seguridad y en la seguridad de los demás.
- Sé paciente y amable. Recuerda que todos cometemos errores al manejar.
- Toma unos minutos para calmarte antes de manejar.
- Abre las ventanas para que te entre aire fresco y respira profundo.
- Escucha música para tranquilizarte.
- Descansa los brazos sobre el volante, esto te relajará.

### Estrategias para protegerte de conductores impertinentes

- Aprende sobre los efectos de las drogas y el alcohol. La información actualizada te permite tomar decisiones adecuadas.
- Evita viajar con conductores impertinentes. Si es necesario pide que te bajen del auto.
- No permitas que conductores impertinentes conduzcan.
- Elijan a un conductor designado antes de salir.
- Siempre guarda dinero para un taxi o autobús.
- En caso de emergencias, llamo a un amigo o familiar.



### MEDICAMENTOS

Sé muy cuidadoso con los medicamentos o drogas que ingieras antes de manejar. Muchas prescripciones médicas o drogas afectan las habilidades necesarias para manejar. Medicinas para la gripe, alergias y náusea, disminuyen tu velocidad de reacción y te ponen somnoliento y si se combinan con bebidas alcohólicas, estas medicinas se vuelven peligrosas. Asegúrate de leer las instrucciones de los medicamentos, y consulta con tu médico o el farmacéutico si es seguro manejar bajo el efecto de la medicina que consumes.

Hay personas que requieren forzosamente de medicamento, como los diabéticos o las personas que sufren de ataques epilépticos. Estas personas tienen que estar supervisadas médicamente para manejar.

### NARCÓTICOS Y MEDICAMENTOS ILEGALES

Los narcóticos también afectan las habilidades necesarias para manejar. Cuando se combinan con alcohol aumentan su efecto. Los narcóticos provocan los siguientes síntomas.

#### Depresivos

(Tranquilizantes, sedantes antidepresivos, heroína).  
Provoca disminución de reflejos y coordinación.  
Reducen el tiempo de reacción.  
Interfieren con el juicio.



Intravenosa

#### Estimulantes

(Cocaína, anfetaminas)  
Causan destellos de energía, seguidos de fatiga y bloqueo de concentración.



Pastillas psicotrópicas

#### Mariguana

Causa dificultad para distinguir con claridad el movimiento de los vehículos o peatones.  
Causa a los conductores distorsión visual del medio que los rodea.  
Reduce la capacidad de respuesta para situaciones de emergencia.



Cannabis

### RIESGOS INNECESARIOS

Los conductores nuevos no tienen la experiencia para saber diferenciar los grados de riesgo que deben tomar. Hay conductores que dudan sobre qué acción tomar y se ponen nerviosos al verse rodeado por otros usuarios de la calle. Este tipo de conductor deja mucho que decir de sus habilidades para manejar. Por otro lado, existen los conductores que sobreestiman estas habilidades, creyendo que manejan mucho mejor de lo que realmente lo hacen. Tanto los conductores con exceso de confianza, como a los que les falta seguridad, deben practicar para mejorar sus habilidades.

Algunos conductores adoptan un estilo riesgoso para manejar, buscando emociones al manejar a alta velocidad y tomar riesgos innecesarios.

## MALAS INFLUENCIAS

Es difícil resistirse a la influencia de los amigos cuando nos presionan para beber alcohol o ingerir algún tipo de droga. Queremos ser aceptados y eso nos hace sensibles a lo que otros piensan de nosotros. Existen dos tipos de presiones: la positiva y la negativa. La presión de los amigos para que hagas lo correcto, porque se preocupan por ti, la consideramos positiva. Los amigos que te retan para que hagas cosas peligrosas ejercen presión negativa. Aprender a controlar este tipo de presión requiere de carácter, ya que tienes que decidir entre complacer a tus amigos y no involucrarte en cosas que te pongan en peligro a ti y a otras personas.



El conductor designado debe evitar consumir bebidas alcohólicas o drogas.

## PASAJEROS INSEGUROS

El conductor siempre es responsable por la seguridad de sus pasajeros. Estarás en situaciones en la que los pasajeros te distraigan. Los niños después de un viaje largo se aburren y empiezan a requerir de tu atención. También existe el caso en que la conversación en el auto es muy alta o los pasajeros empiezan a jugar en la parte trasera. En estos casos tienes que demostrar que eres capaz de controlar la situación.

### Estrategias para mantener a salvo a tus pasajeros

- No te muevas hasta que todos tengan el cinturón de seguridad puesto.
- Dile a los niños las reglas antes de empezar el viaje.
- Dale a los niños actividades antes de iniciar un viaje largo.
- Pídele a tus pasajeros que te distraigan lo menos posible para que te puedas concentrar.
- Cerciórate de que las mascotas que transportes, vayan aseguradas en una jaula. Recuerda que un animal que se espanta es peligroso y es fácil que provoque distracciones.

### Estrategias para persuadir a un conductor riesgoso

- Trata de persuadirlo con algo de humor.
- Trata de usar argumentos como: me siento mal, ¿podrías disminuir tu velocidad?
- Ofrédete a manejar, dile al conductor que te gustaría tomar el volante.
- Si hay otros pasajeros, pídeles su apoyo.
- Sé firme. Di algo como: ¡Oye! Bájale antes de que nos mates a todos.
- Si todo lo anterior falla, pide que te bajen del auto.



## AGRESIÓN EN LA CALLE

Normalmente es difícil saber qué hacer en una situación de agresión. La gente agresora, carece de cortesía y tiene malos hábitos para manejar. Es muy fácil que provoquen accidentes e incluso situaciones en la que otro conductor se vea involucrado en un altercado a golpes.

### Controlando agresiones al conducir

#### Estrategias para controlar agresiones

¿Cómo puedes disminuir la irritación y el enojo en otros conductores?

- Dejando suficiente espacio entre los autos y concediendo el derecho de paso.
- Estas dos actitudes ayudan mucho a evitar situaciones que provoquen agresión en tu contra.
- Sigue las reglas de conducir.
- Mantén tus distancias.
- Cede el derecho de paso.
- Cede el paso a los autos que van saliendo de una vía rápida.
- Señaliza tus intenciones.
- Usa las luces bajas. Las luces altas sólo úsalas en lugares sin alumbrado.
- Mantén bajo el volumen de tu radio.
- No obstruyas carriles de paso.
- No te estaciones en más de un cajón de estacionamiento.
- No uses el claxon, a menos que sea muy necesario.
- No te estaciones en lugares para gente discapacitada.
- No le grites a otros usuarios de la calle.

# CAPÍTULO 8

## **ESTRATEGIAS DE EMERGENCIA**

### **PREPARÁNDOTE PARA EMERGENCIAS**

Nadie espera involucrarse en una situación de emergencia, pero puedes estar seguro de que en algún momento te verás involucrado en una situación de estas mientras manejas. La mejor forma de enfrentar emergencias es estar preparado. Una de las formas que puedes aplicar para prepararte es la siguiente:

Mientras manejas sondea los peligros potenciales que pudieran ocasionar una situación de emergencia: niños corriendo frente a ti, ciclistas moviéndose inesperadamente hacia tu carril, autos haciendo paradas inesperadas, etc.

Pregúntate: ¿Qué haré?, frenar, volantear, salir del camino...

La mejor preparación es estar siempre alerta y manejar usando tus estrategias de ver-pensar-hacer. Si estás alerta y tomas buenas decisiones basándote en la observación, serás capaz de tomar una acción antes de que una emergencia se sucite. Recuerda preparar tu vehículo para emergencias. Lleva siempre el equipo necesario que te ayude a resolver los problemas.

### **Estrategia para manejar en situaciones de emergencia**

Dos estrategias para controlar situaciones de emergencia son el saber frenar y controlar el vehículo. Estas estrategias son complejas. Sólo se deben practicar en lugares seguros y bajo la supervisión de un conductor con experiencia.

### **Frenado de emergencia**

A pesar de que sondeas cuidadosamente, pueden surgir peligros inesperados. Cuando eso pasa, deberás aplicar el frenado de emergencia. La clave para hacerlo en una emergencia es frenar el auto lo antes posible sin bloquear los frenos. Si bloqueas los frenos, el volante deja de girar. Perderás el control del auto y te derraparás. Por favor nota que la información de frenado que se maneja en este manual se refiere al sistema de frenado standard, ya que existen autos que trabajan con sistema de antibloqueo de frenos (ABS). Si tu auto cuenta con sistema ABS, asegúrate de revisar el manual para estrategias de frenado de emergencias.

### **Estrategia en frenado de emergencias**

- Presiona con fuerza el pedal.
- Rápidamente libera el freno y vuelve a presionarlo, para mantener el control del auto si empieza a derrapar.
- Mantén tu vista y gira el volante en la dirección en que deseas dirigirte. En la mayoría de los casos no desearás meter el freno a fondo, pero en algunas ocasiones es más importante frenar que controlar el auto.

### **SISTEMA DE ANTIBLOQUEO DE FRENADO (ABS)**

El sistema ABS permite que el conductor meta a fondo el freno y gire al mismo tiempo. Esto no se puede hacer con frenos ordinarios. En una situación de emergencia, los conductores que usan sistema ABS deben aplicar el freno a fondo hasta que el auto se detenga. El censor computarizado automáticamente suelta el freno de las llantas para prevenir que se bloqueen. Contrario a lo que la gente piensa, el sistema ABS no te permite manejar más rápido y frenar antes. En algunas superficies como las de grava, la distancia de frenado es mayor. De cualquier forma, El sistema ABS evita que los frenos se bloqueen inclusive en superficies mojadas y resbalosas.

### **CONTROLANDO EL AUTO CUANDO SE DERRAPA**

El derrapamiento puede ocurrir en cualquier momento, esto sucede cuando las llantas pierden agarre sobre el camino. Esto puede ser ocasionado por superficies resbalosas, el cambio de velocidad o de dirección repentinamente. Incluso elementos naturales como la lluvia y las heladas contribuyen para que los autos se derrapen. La falta de habilidades para manejar, es el principal motivo de accidentes por derrapamiento. La mejor forma de evitar el derrapamiento es usar la estrategia de Ver-Pensar-Hacer. En situaciones donde el camino sea resbaloso disminuye tu velocidad.

### Cómo controlar el derrapamiento

La ilustración muestra lo que le sucede a tu auto cuando se derrapa y las maniobras que debes hacer para controlarlo. Los números en el dibujo corresponden a cada uno de los siguientes pasos:

- 1.- Manejas de frente pero no ves una capa de hielo que se encuentra sobre el camino.
- 2.- Al ir sobre el hielo tu auto derrapa hacia la derecha con la parte trasera. Con calma ve sacando poco a poco el pie del acelerador, dirige tu mirada y el auto hacia donde quieres ir, en este caso dirige el auto hacia la derecha. No frenes ya que empeoraría la situación.
- 3.- Ahora la parte trasera del auto derrapa hacia la izquierda. Repite la misma operación, soltando el acelerador y dirige el volante hacia donde quieres ir, en este caso dirígelo hacia la izquierda. Probablemente tengas que repetir el paso uno y el dos hasta que tengas el control del auto.
- 4.- Una vez que tengas el control sigue manejando con precaución.



### PELIGROS DEL MEDIO AMBIENTE

Existen diferentes factores del medio ambiente que son peligrosos. Entre ellos están: Lluvia intensa, nevadas y heladas. Estos factores hacen que el asfalto sea imprevisible. El asfalto resbaloso es muy peligroso, ya que normalmente los accidentes bajo este tipo de circunstancias involucran a más de un automóvil. Tanto la lluvia, la nieve y la niebla causan disminución en tu visibilidad. Si no puedes ver bien para atrás o hacia adelante no recibirás la información adecuada, no podrás tomar las decisiones correctas al manejar.



### Estrategias para manejar bajo condiciones de baja visibilidad

Las malas condiciones del clima son factores de riesgo al manejar, ya que estas disminuyen la visibilidad. Cuando se presenten estas condiciones:

- Disminuye la velocidad.
- Mantén márgenes de distancia más grandes.
- Busca y sondea más cuidadosamente.
- No rebases en condiciones extremas de lluvia, nieve, niebla, etc. ya que no puedes ver lo suficientemente lejos para percibir los peligros que pueda haber.
- Si la visibilidad es nula, sal al acotamiento o a un lugar seguro hasta que la visibilidad mejore (no bloques caminos, nunca te pares en curvas).
- Usa el defroster para mantener tus vidrios desempañados. Si es necesario baja una ventana para mantener la circulación del aire.
- Limpia tu parabrisas de hielo o nieve antes de iniciar la marcha y asegúrate de que tienes una visibilidad perfecta.
- Mantén tus limpiadores y chorros de agua en buenas condiciones.

### CAMBIO DE LUCES Y SOMBRAS

El cambio de luz afecta tu visibilidad. Los reflejos te pueden cegar de día o de noche. De noche los autos que vienen en contraflujo con las luces altas también ocasionan deslumbramiento. Las sombras muy intensas pueden ocultar peligros.

### Estrategias para superar reflejos y sombras

- Reduce la velocidad antes de entrar a túneles, para que tus ojos tengan tiempo de acostumbrarse a los niveles bajos de luz.
- Quitate lentes oscuros y prende las luces altas mientras manejas en un túnel.
- Usa lentes para sol y la visera mientras manejas de día.
- Mantén tus vidrios limpios.
- Ajusta tu espejo retrovisor a la posición nocturna.
- Mantén una distancia considerable del auto de adelante para que el reflejo de tus luces delanteras no lo deslumbren.

## PÉRDIDA DE TRACCIÓN

La lluvia, la nieve y el hielo afectan la tracción de tu auto. La grava suelta, hojas húmedas, lodo y arena también hacen que la carretera sea resbalosa y peligrosa. Disminuye tu velocidad y maneja con mayor prudencia sobre superficies de baja tracción.

### Lluvia

La lluvia puede causar dos condiciones peligrosas para manejar:

- Pérdida de tracción
- Hidroplaneación

### Pérdida de tracción

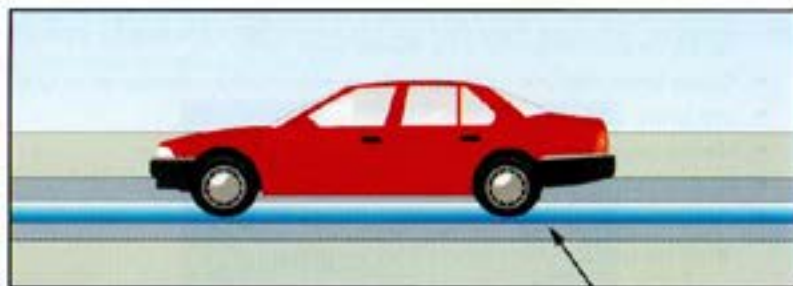
La lluvia causa que la superficie de las calles se vuelvan resbalosa, especialmente cuando empieza a chispear. El agua combinada con el aceite que van dejando los autos, produce una capa extremadamente resbalosa, que desaparece cuando aumenta de intensidad la lluvia. Si la lluvia es ligera y no había llovido por un período largo, va a tardar más en desaparecer la viscosidad del camino.

#### Estrategias para manejar en carreteras mojadas

- Disminuye tu velocidad
- Deja por lo menos el doble de tu distancia de frenado.
- Frena despacio para evitar que las llantas se bloqueen

## HIDROPLANEACIÓN

La hidroplaneación sucede cuando las llantas pierden contacto con la superficie del asfalto y flotan sobre una película de agua. El conductor pierde de inmediato el control de la dirección y el frenado del auto. Esto puede suceder bajo condiciones de lluvia o de encharcamiento de agua. A mayor velocidad, mayor es la probabilidad de que el auto hidroplanee. Tu podrás saber si vas hidroplaneando cuando la dirección del auto se vuelva demasiado ligera.



Capa de agua



Nota

Nunca uses el sistema de crucero bajo condiciones de lluvia o superficies resbalosas. El manual del auto indica que solo se debe usar bajo condiciones ideales de manejo.

#### Estrategias para evitar la hidroplaneación

- Revisa que tus llantas estén debidamente infladas (revisa capítulo 2).
- Reduce la velocidad, especialmente en condiciones de lluvia extrema.
- Desacelera y maneja de frente.

## ENCHARCAMIENTOS PROFUNDOS

Cruzar por un encharcamiento puede dañar la transmisión y la marcha, ocasionando que tu auto se detenga. Toma como alternativa el retroceder y tomar otra ruta. Si no lo puedes evitar cruza muy despacio y al salir del agua presiona varias veces el pedal del freno para secarlos ya que al mojarse pierden su capacidad de frenado. Cruzar por un encharcamiento mayor a medio metro puede ocasionar que tu auto sea arrastrado por la corriente.

## HIELO Y NIEVE

Tanto la nieve como el hielo causan que pierdas tracción muy rápido. La pérdida de tracción ocasiona que las ruedas derrapen al acelerar y que se bloqueen al frenar, fácilmente se pierde el control del volante. En invierno las temperaturas cambian rápidamente, causando condiciones imprevisibles en la tracción de las carreteras. Las temperaturas cerca del punto de congelación son más peligrosas que las temperaturas menores a cero grados. A veces el camino se ve en buenas condiciones, pero en realidad el hielo puede formarse en cualquier momento y no es visible.

## PELIGROS OCULTOS

**Hielo negro:** El hielo negro es causado por humedad congelada sobre la superficie del asfalto. Normalmente los conductores no lo pueden ver. La forma de detectarlo es cuando el asfalto se ve demasiado brillante y negro en lugar de grisáceo o blanco.

**Áreas bajo sombra:** Las áreas con sombra mantienen su capa de hielo aunque en otras partes del camino, el sol la haya derretido.

**Puentes:** Los puentes tienden a formar espas de hielo en su cresta, antes que otras superficies de la carretera.

**Intersecciones:** Estas producen hielo rápidamente por el constante cruzar de los autos que van compactando la nieve.

### Estrategias para controlar la nieve y el hielo

- Infórmate sobre las condiciones del clima antes de iniciar un viaje. Si las condiciones son malas, una decisión sabia sería quedarte en casa.
- Usa llantas que sean apropiadas para invierno.
- Si vives en una zona donde abundan las nevadas, lleva contigo cadenas para las llantas.
- Lleva contigo arena o pedazos de alfombra por si te quedas atascado.
- Si tienes que subir una pendiente y tu auto se patina, baja la presión del aire de las llantas. Una vez que lo lograste maneja despacio para no maltratar tus llantas ya que esto truenas las cuerdas, asegúrate de volver a inflarlas lo antes posible.

### Asegúrate de ver claramente

- Rasca la nieve o el hielo que esté en tu parabrisas. Si no tienes las herramientas apropiadas puedes usar una tarjeta de teléfono o tarjeta de crédito.
- Prender el aire caliente del auto o el desempañado de vidrios ayuda a aflojar el hielo y la nieve.
- Quita bien tanto la nieve como el hielo que esté sobre los limpiadores.
- Limpia tus luces antes de empezar a manejar.
- Mientras manejas trata de ver más allá de lo normal para que tengas más espacio y tiempo para actuar en caso de emergencia.
- Nunca quieras quitar el hielo con agua, esto sólo hará una capa más gruesa.

### Maneja despacio

- Acelera suavemente. Arrancar rápido puede ocasionar que el auto patine o que las llantas derrapen.
- Prueba tu frenado y el control del auto a una baja velocidad. Si crees controlar estos dos movimientos decide si es pertinente continuar o bajar más tu velocidad.
- Si las llantas se bloquean suelta el freno y después vuélvelo a presionar lentamente, así mantendrás el control del auto.
- Baja la velocidad antes de dar vuelta o de entrar a una curva. Si frenas en el momento en que vas a dar vuelta, podrás derrapar.
- Usa la primera o segunda velocidad para manejar en bajadas que tienen una superficie resbalosa.
- Deja mayor distancia entre los autos.
- Evita rebasar a menos que sea muy necesario.
- Si vas en una carretera de doble carril del mismo sentido, trata de manejar por el lado de la carretera que tenga menor cantidad de nieve o de hielo.
- Mueve el volante con suavidad.

### Qué hacer si te encuentras atascado en la nieve

Si te encuentras atascado en la nieve, mantente adentro de tu vehículo, al menos que estés seguro de que puedes encontrar ayuda.

Si decides dejar el auto encendido para mantenerlo caliente, lo puedes hacer sólo durante cinco minutos por cada hora. Debes tener mucho cuidado ya que el auto se puede llenar de monóxido de carbono. El envenenamiento por monóxido de carbono te causa mareo y sueño e incluso te puede causar la muerte.

Revisa que el escape del auto no esté tapado, ya que esto ocasionaría que el gas se vaya al interior del auto.

Siempre mantén una ventana un poco abierta para que circule aire fresco, y si vas acompañado de alguien, que uno siempre esté despierto.

### TURBULENCIA

Ten cuidado con vientos cruzados, con vientos que golpeen el frente o la parte trasera del vehículo, esto dificulta el control del auto. También debes tener cuidado cuando un trailer con caja te rebasa a una alta velocidad porque puede empujar tu auto.

### Estrategias para controlar la turbulencia

- Disminuye tu velocidad.
- Agarra el volante con las dos manos.
- Ten cuidado con vehículos que puedan ser fácilmente empujados a tu carril por el viento, como motocicletas, autos pequeños, campers.
- Deja mayor espacio en el costado del auto si vas a rebasar o si vas a ser rebasado por un camión muy grande o un trailer.

### PELIGROS NOCTURNOS

Manejar de noche se convierte en un reto para cualquier persona. Tu visión se vuelve limitada y dejas de ser visible para los demás. No podrás tener una buena apreciación de las distancias.



Luz de día



Luces bajas



Luces altas

### Usando los faros correctamente

Las luces bajas te alumbran a una distancia de 30 m., las luces altas te alumbrarán una distancia aproximada de 100 m.



Los faros se deben encender treinta minutos después de la puesta de sol, y apagar treinta minutos antes de la salida del sol.

Es ilegal manejar de noche únicamente con los cuartos encendidos, y en países como Estados Unidos y Canadá se debe manejar con los faros encendidos todo el día.

Debes apagar las luces altas cuando te encuentres a una distancia de 150 m. de otro auto, ya sea que éste circule en sentido opuesto o en la misma dirección que la tuya.

También debes usar las luces altas si tu visibilidad es menor a los 150 m. (en condiciones de niebla o lluvia).



Nota

Debes tener el control de tu velocidad para que puedas frenar de emergencia en la distancia que cubren tus luces. Al manejar muy rápido en condiciones de niebla, lluvia, nieve o de noche, tu velocidad puede ser mayor al alcance de tus luces y no podrás ver un peligro como por ejemplo una curva.

### Estrategias para manejar de noche

- Mantén tus ojos en movimiento. Tienes que estar alerta de peatones, ciclistas, o animales en el camino.
- Mantente a la derecha del camino, así evitarás que te deslumbren los autos que vienen en contraflujo.
- Ajusta tu espejo retrovisor en posición nocturna.
- Mantén tus vidrios y luces limpios.
- Mantén las luces interiores apagadas y la luz del panel de control con una intensidad media.
- Al manejar de noche platoca o canta. Si el cansancio es extremo detente a tomar una taza de café. Si tienes un lugar seguro donde puedas estacionar tu auto y dormir por unos cinco minutos eso te ayudará (nunca te detengas a dormir en el acotamiento ya que te vuelves vulnerable a un asalto).
- Baja tu velocidad.
- Aumenta tu distancia entre un auto y otro.

## DESCOMPOSTURA DE TU AUTO

El hecho de que tu auto se descomponga inesperadamente constituye un peligro para ti y para tus pasajeros, por lo que te recomendamos realizar los servicios como lo marca el manual de manejo del auto o hacer revisiones periódicas para que esté en óptimas condiciones.

### Qué hacer cuando se te poncha una llanta

Cuando una llanta delantera se poncha, especialmente cuando vas a alta velocidad, vas a sentir que tu auto te jala hacia el lado de la llanta afectada. La ponchadura de una llanta trasera va a provocar que tu auto empiece a patinar.

### Qué hacer en estos casos:

- Sostener firmemente el volante con las dos manos.
- No metas el freno a fondo, ya que perderás el control del auto. Quita el pie del acelerador y una vez que el auto haya disminuido la velocidad empieza a frenar suavemente.
- Gira el volante en la dirección en la que deseas ir.
- Prende lo antes posible las luces intermitentes y trata de salir al acotamiento.

En caso de que sea dentro de una población, trata de parar el auto en una calle que no tenga tránsito pesado.

### Qué hacer si te fallan los frenos

- Antes que cualquier otra cosa, tienes que conservar la calma. Haz un análisis de los peligros que se te puedan presentar y piensa en cómo los puedes resolver.
- Busca una salida de emergencia (si es en carretera busca una raya roja en el pavimento que te llevará a una rampa de arena).
- Bomboca el pedal de freno rápido y con fuerza. Esto puede activar los frenos lo suficiente para que desaceleres tu auto.
- Si tu auto es de velocidades empieza a cambiar de velocidad hasta que llegues a primera. Esto disminuirá tu velocidad.
- Aplica el freno de mano en una forma gradual y suavemente. Al mismo tiempo ten preparada la palanca o el botón que libera el freno, por si el auto empieza a dorrapar.
- Usa las luces altas y tu claxon para avisarle a los demás que estás en un problema.

### Problemas del motor

Uno nunca sabe cuándo el motor se va a detener. Cuando esto sucede tienes que salir del tránsito y dirigirte lo antes posible a un lugar seguro.

- Prende las luces intermitentes y orillate.
- Si te encuentras en una vía rápida, haz todo lo posible por no detenerte en un túnel o en un puente.
- Trata de acercarte a la salida más próxima. Si no hay una, avanza lo más que puedas.
- Coloca señales de aviso en la calle o carretera. Si es de noche o no hay suficiente luz coloca los triángulos reflejantes.
- Quédate en tu auto, y coloca un letrero de SOS en el parabrisas.
- Si transitas frecuentemente en vías rápidas o carreteras, trata de llevar un teléfono celular.

- No trates de hacer reparaciones de ningún tipo cuando tu auto esté parado sobre una vía rápida.
- Si el motor del auto se empieza a incendiar baja a todos inmediatamente. Si no traes extintor no abras el cofre ya que esto hará que el fuego se expanda, aléjate del auto y pide ayuda.

### Quando las luces te fallan

- Es ilegal manejar de noche sin luces. Si esto te sucedió debes salir del camino lo antes posible.
- Prende y apaga rápidamente el interruptor de las luces.
- Si no prenden tus luces prende las luces intermitentes.
- Baja tu velocidad, sal del camino y pide ayuda.

### Qué hacer cuando el cofre se te levanta

- Trata de ver por la ranura que queda abajo del cofre o abre la ventana y observa hacia dónde quieres ir.
- Quita el pie del acelerador.
- Prende tus luces intermitentes.
- Bombea los frenos para avisarte a los otros conductores que están frenando.
- Dirige tu auto a la orilla del camino.

### Qué hacer cuando se traba el acelerador

En zonas de nieve y heladas el acelerador se puede atascar por congelamiento. También esto sucede por mal funcionamiento.

- Si esto pasa cuando vas a baja velocidad trata de regresar el pedal a su posición normal con la punta del pie. Nunca lo trates de hacer con la mano.
- Si vas a alta velocidad, aplica el freno.
- Busca alguna salida de emergencia y sal del camino mientras sigues frenando.
- Cambia la velocidad a neutral para que la tracción se desconecte del motor (esto puede dañar tu motor pero es mejor que chocar). No apagues tu motor ya que esto endurece el volante y los frenos.
- Una vez que estés detenido apaga el auto.
- No trates de reiniciar el auto. Pide ayuda.

## ANIMALES EN EL CAMINO

Para prevenir una colisión con un animal:

- Observa las orillas del camino mientras vayas manejando.
- Pon atención en la señalización que indica cruce de animales. Disminuye tu velocidad en estas áreas.
- Cuando empieza a anochecer sé muy precavido ya que es la hora en que los animales se mueven para alimentarse y es más difícil verlos.



- Tienes que estar atento a los puntos luminosos inusuales que veas en la carretera de noche, ya que son el reflejo de tus luces en los ojos de los animales.
- Recuerda que los animales salvajes se mueven en grupo. Si ves a uno, lo más seguro es que haya más.

### Qué hacer cuando un animal se atraviesa en tu camino

- Revisa tu espejo retrovisor para ver que no traigas un auto muy pegado y puedas frenar de inmediato.
- Calcula el riesgo y decide qué es lo mejor. ¿Puedes detenerte a tiempo?, ¿puedes esquivar al animal?, ¿será mejor pegarle al animal o provocar un accidente contra otro auto?
- Disminuye la velocidad pero no metas a fondo el freno cuando veas a un animal, ya que si lo haces esto hará que pierdas el control del auto.
- Deja un espacio considerable cuando rodees a un animal, ya que un animal asustado puede correr en cualquier dirección.
- Si el animal es grande y no puedas frenar a tiempo, frena firmemente y cuando estés por pegarle suelta el freno. Esto hará que el auto se levante y lo aviente, de lo contrario el auto se mantendrá con el cofre en una posición baja y el animal rodará por tu auto estrellándose en el parabrisas.

## CÓMO EVITAR UN CHOQUE

- Disminuye la velocidad lo más que se pueda.
- Evita bloquear los frenos.
- Trata de esquivar algo que esté por impactarse en tu auto.
- En una colisión múltiple gira el volante para la derecha, ya que si lo haces a la izquierda te impactarás con el tránsito de contraflujo.
- Usa tu claxon, esto hará que los otros conductores estén alerta.

## SI ASISTES A UN ACCIDENTADO

Aquí te mencionamos algunas de las formas en que puedes asistir a alguien que ha sufrido un accidente:

- Asegurate de que tu auto esté estacionado lejos del lugar del accidente, donde no obstruya el paso de otros autos o de vehículos de emergencia.
- Toma medidas de precaución para alertar a otros conductores que ha ocurrido un accidente.
- Coloca los triángulos reflejantes en el camino para evitar otro choque.
- Llama a un número de emergencia si es necesario.
- Quédate con los heridos hasta que llegue la asistencia.
- No permitas que alguien encienda un cigarro cerca del lugar del accidente, ya que puede haber una fuga de gasolina.

## TÚ ESTÁS INVOLUCRADO EN UN ACCIDENTE

En caso de que otros hayan chocado por tu culpa, tú estás involucrado al igual si tu hubieras chocado.

En cualquiera de estos dos casos estás legalmente involucrado y estás obligado a:

- Permanecer en el lugar de los hechos.
- Dar toda la ayuda que esté en tus manos.
- Hacer una llamada de emergencia si es necesario.
- Si alguien resulta herido o muerto dar aviso a la policía.
- Los accidentes se tienen que reportar a la policía dentro de las primeras 24 horas.

La siguiente información se tiene que intercambiar entre los involucrados:

- Nombre y dirección.
- Los datos del dueño del vehículo.
- Número de placa del auto.
- Información del seguro.
- Si es necesario, esta información se le tiene que dar a un testigo.

## Sugerencias

- Mover los vehículos del camino, siempre y cuando sea seguro.
- Evita discutir de quién fue la culpa.
- Anota nombre y teléfono de los testigos.
- Intercámbiense los números de licencia con los involucrados.
- Anota los datos de la hora, localización y condiciones en las que ocurrió el accidente.
- Notifica de inmediato a tu compañía de seguro.

# CAPÍTULO 9

## SEGURIDAD

Lamentablemente en algunas ciudades con niveles altos de población tienen que tomar medidas de seguridad extremas. Las siguientes medidas no garantizan el quedar exento de un asalto, pero sí te ayudan a disminuir el riesgo de ser una víctima, al igual de cómo debes actuar en el caso de que te encuentres involucrado en una situación de peligro. Esta información ha sido proporcionada por criminalistas y peritos de la Procuraduría General de Justicia. El mayor índice de asaltos es llevado a cabo por bandas organizadas que actúan en grupo. La edad de los integrantes de estas bandas oscila entre jóvenes de 15 años hasta personas adultas de 40 años.

### Se recomiendan los siguientes puntos

- No cargues con tarjetas de crédito.
- Sólo lleva el efectivo que vayas a usar.
- No uses accesorios llamativos, como relojes, cadenas, pulseras o anillos.

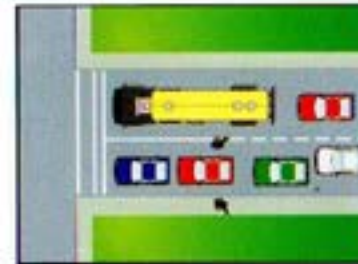
## PELIGRO EN LOS CRUCEROS

Los cruceros son puntos clave para los asaltantes, ya que debido a la intensa carga vehicular es fácil para los delincuentes identificar a una víctima. Normalmente el crimen se realiza de la siguiente forma:

### Inicio de un robo

- En la cola para atravesar un cruceo normalmente se toma más de un cambio de luces, lo que permite que los asaltantes identifiquen a su víctima en el primer cambio de luz roja. El primer paso es realizado por un observador que puede ser un vendedor ambulante, también puede ser una persona que pasa caminando entre los carros o un sujeto que está parado en la banqueta observando a los carros que se detienen entre cada periodo de luz roja. El observador puede marcar el carro de la víctima colocando algún objeto en el techo o haciendo una señal a los que ejecutan el asalto indicando que carro es el escogido.

- En el segundo paso los asaltantes se colocan frente a cada puerta delantera. Estos romperán las ventanas impactándolas normalmente con una bujía ya que la vibración que produce esta al impactarse estrofa el vidrio con facilidad.



- En el caso de que la ventana esté lo suficientemente abajo, estos podrán meter las manos y jalarla, estrellándola haciendo palanca. En este tipo de asalto normalmente lo que buscan son los objetos que uno lleva en los asientos, relojes y carteras. Este robo es muy rápido por lo que el asaltante se llevará lo primero que tenga al alcance de sus manos.



### Recomendaciones

Nunca dejes objetos sobre el asiento delantero como bolsos, portafolios u objetos de valor, ya que estos son los principales objetos que se buscan en este tipo de robo. Te recomendamos ponerlos debajo de los asientos traseros, o de preferencia en la cajuela.



■ Al detenerte en un cruce trata de llevar las ventanas cerradas, siempre deja un espacio de por lo menos otro vehículo entre carro y carro, o si estás hasta el frente deja una distancia similar entre la línea de alto y el punto en donde te detengas, esto es con la finalidad de que puedas desplazarte en el caso de que veas venir a alguien sospechoso hacia tu vehículo.

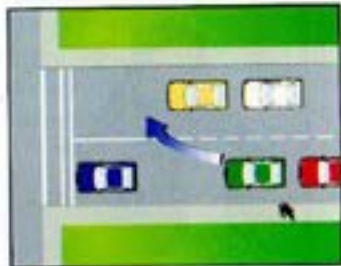


### Estar Alerta en un alto

Al detenerte empieza a ver por tu espejo retrovisor y laterales, voltear la cabeza viendo a todo tu alrededor, hazlo muy notorio ya que uno de los factores que aprovechan los asaltantes es el factor sorpresa. Esta observación repítela mientras estés parado.



■ Si llegas a detectar que se dirigen hacia tu vehículo, avanza hacia adelante o trata de cambiar de carril, suena el claxon, trata de llamar la atención de la gente que te rodea.



### Cuando es inevitable

Si el asalto es inevitable, no grites ni pongas resistencia, solo entrega lo que te están pidiendo.



Normalmente la gente se pone muy nerviosa al ser asaltada y entrega cosas que ni siquiera el asaltante le ha pedido. Si te piden la cartera dales solamente eso y no des más cosas.

### Lo que puedes hacer

Las manos colócalas en un lugar visible, de preferencia colócalas sobre el volante o en el caso del acompañante este las debe de colocar sobre el tablero.

No hagas movimientos rápidos, si vas a sacar la cartera de la bolsa, del saco o de algún lugar en donde no se vea, avísale al asaltante lo que planeas hacer.



## BAJÁNDOTE Y SUBIÉNDOTE DEL VEHÍCULO

Este tipo de asalto es muy común en lugares de poco tránsito de personas, este robo se lleva a cabo sin importar la hora del día.

Nota: Este tipo de asaltos también se da dentro de estacionamientos públicos. Trata de dejar tu carro en donde haya una mayor afluencia de personas.

### Recomendaciones

- Antes de estacionarte en la calle recuerda que es mucho más seguro buscar un estacionamiento público. Si no tienes opción y te tienes que estacionar en la calle, verifica que no haya personas sospechosas cerca del punto en donde te vas a parar, o al subirte, verifica que no haya sospechosos cerca de tu vehículo.
- Consideramos sospechosos a: Personas con chamarras abuitadas durante el día, a las personas que ocultan las manos, a aquellos que usan lentes de sol en lugares oscuros.
- Si alguien con estas características se detiene a preguntarte algo, trata de ignorarlo, inclusive si son mujeres, evade la pregunta y trata de moverte a un lugar con más gente. En el caso de estar introduciéndote a tu vehículo hazlo lo más rápido que puedas o mejor aún regresa a un lugar con gente. Si al regresar a tu auto el sospechoso sigue ahí, busca a alguna autoridad para reportarlo.
- Al bajarte o subirte de tu auto hazlo lo más rápido posible.
- No te pongas a arreglar cosas una vez que estés estacionado o al estar parado frente a tu carro antes de subirte a este.
- Evita el arreglo personal una vez que estés estacionado.
- No esperes a otra persona dentro del auto, de preferencia espera debajo de este y en un lugar concurrido o con vigilancia.
- Antes de salir del lugar para subir a tu auto prepara las llaves, boleto de estacionamiento y si llevas paquetes en las manos trata de llevarlos de tal forma que te quiten el menor tiempo posible para que puedas abrir el carro, no pierdas tiempo en acomodar los paquetes en la cajuela o en el asiento del auto.

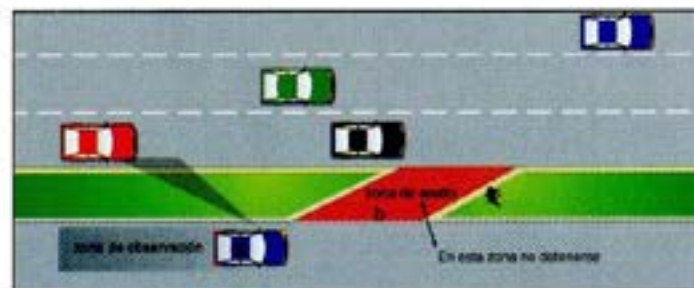
## PELIGRO EN LAS ENTRADAS DE LAS VÍAS RÁPIDAS

En este tipo de asalto las principales víctimas son mujeres. Este robo se lleva a cabo mientras uno espera en la cola de la entrada a una vía rápida, al momento en que la persona voltea para ver si puede pasar, es cuando el asaltante rompe la ventana del lado derecho y extrae lo que se encuentra sobre el asiento de ese mismo lado.



### Recomendaciones

- Si estás en la cola para entrar en una vía rápida y ves a personas paradas en la entrada de esta. Lo más recomendable es abandonar la cola y trata de ingresar en la siguiente entrada. Si prefieres mantenerte en la fila quita cualquier objeto que esté sobre el asiento.
- Haz contacto visual con ellos para que sepan que los estás observando. Busca el espacio para ingresar a la vía rápida antes de llegar al punto en donde normalmente te detendrías para voltear, de esta forma no tendrás que detenerte en el punto que los asaltantes esperan.



El auto "a" debe de buscar el espacio en la vía rápida antes de colocarse en la entrada. ( zona b ) de esta forma no tendrá que detenerse en el punto que el asaltante está esperando.

- Si estás llegando a tu domicilio y ves un carro o personas sospechosas cerca de tu entrada, dale la vuelta a la cuadra, si al regresar, el carro o las personas continúan ahí busca una patrulla.
- Si no encuentras alguna autoridad marca el número de emergencias desde un teléfono celular o un teléfono público.

## ROBO DE AUTOPARTES

Antes de actuar recuerda que lo material se repone y un daño a tu persona traerá mayores consecuencias. También recuerda que ya muchas marcas de autos te reponen sin ningún costo cualquier parte robada de tu vehículo. Consulta con las agencias de servicios de la marca de tu auto. Cuando adquieras un seguro de auto verifica si cubre robo parcial. Si la alarma de tu vehículo empieza a sonar debes de tener cuidado en tu forma de proceder.

### Recomendaciones

- Si al asomarte ves a los sospechosos, localiza un teléfono y marca el número de emergencias. Trata de dar la mayor información, si puedes detectar el carro de los delincuentes fíjate en la marca, color y número de placa, fíjate en el número de asaltantes y como van vestidos.
- No trates de actuar por cuenta propia ya que normalmente van armados y alguien puede resultar herido.

## ABORDANDO UN TAXI

Recuerda que siempre es más seguro el tomar un auto de sitio que uno de la calle.

### Recomendaciones

Si vas a tomar un taxi en la calle debes de tomar las siguientes precauciones:

- Anota el nombre del chofer y el número de las placas del auto.
- No te subas a un taxi que tenga las placas o el número rotulado alterados.
- No te subas a un taxi que ya traiga a otro pasajero.
- Evita el traslado por zonas desoladas.
- Al subirte al taxi, verifica que el seguro de tu puerta funcione correctamente y ponlo.
- Si el taxi es de cuatro puertas, siéntate detrás del chofer.
- Trata que las ventanas estén lo más arriba posible.
- Calcula el costo del viaje para que lleves el pago lo más justo posible.
- Considera cualquier actitud como sospechosa. Si el chofer se detiene por cualquier excusa, baja del auto lo antes posible y aléjate de él.
- No permitas que el taxista se desvíe de la ruta que le indicaste. De encontrarte en una situación como la mencionada, pídele de inmediato al chofer que detenga el auto y baja de este.
- Al iniciar el viaje verifica que otro auto no venga siguiéndolos.

## **ACTUALÍZATE**

Algunas personas dejan de estudiar cuando pasan un examen. Te recomendamos mantenerte informado de las reglas y señales que van cambiando año con año. Evita prestar tu auto a personas que no tengan licencia de manejo ya que de verse involucradas en un accidente o infracción, sería enviado a un corralón.

## **CUANDO MANEJES EN OTRA LOCALIDAD**

El Manual de manejo **Guía Roji** contiene reglas y señales internacionales que son aplicables a la mayor parte del mundo, pero aún así hay lugares cuyas costumbres son muy diferentes, como el manejar del lado derecho. Te recomendamos buscar información en internet sobre las reglas de manejo de los lugares en donde planeas manejar.

Te deseamos buena suerte y esperamos que apliques los conocimientos que haz adquirido a través de el Manual de manejo **Guía Roji**.

**Tus derechos acaban en donde comienzan los derechos de los demás.**